



ΔΗΜΟΣΙΑ ΥΠΗΡΕΣΙΑ ΑΠΑΣΧΟΛΗΣΗΣ

# Δ.Υ.Π.Α.

## **ΣΥΝΟΠΤΙΚΗ ΕΚΘΕΣΗ**

ΕΓΓΕΓΡΑΜΜΕΝΟΙ ΣΤΟ ΜΗΤΡΩΟ ΤΗΣ Δ.Υ.Π.Α.

ΜΑΡΤΙΟΣ 2024



**ΔΗΜΟΣΙΑ ΥΠΗΡΕΣΙΑ ΑΠΑΣΧΟΛΗΣΗΣ  
Δ.ΥΠ.Α.**

ΣΥΝΟΠΤΙΚΗ ΕΚΘΕΣΗ

ΕΓΓΕΓΡΑΜΜΕΝΟΙ ΣΤΟ ΜΗΤΡΩΟ ΤΗΣ Δ.ΥΠ.Α.

ΜΑΡΤΙΟΣ 2024

## ΠΕΡΙΕΧΟΜΕΝΑ

## ΠΕΡΙΕΧΟΜΕΝΑ

ΕΓΓΕΓΡΑΜΜΕΝΟΙ ΣΤΟ ΜΗΤΡΩΟ ΤΗΣ Δ.ΥΠ.Α. ΜΑΡΤΙΟΣ 2024	
1. Εγγεγραμμένοι στο μητρώο της Δ.ΥΠ.Α.	5
2. Εγγεγραμμένοι άνεργοι αναζητούντες εργασία ανά Περιφέρεια	6
3. Εγγεγραμμένοι λοιποί μη αναζητούντες εργασία ανά Περιφέρεια	8
4. Σύνολο εγγεγραμμένων	10
5. Μεταβολές στο σύνολο των εγγεγραμμένων	12
6. Μεταβολές στο σύνολο των εγγεγραμμένων με διάρκεια ανεργίας μεγαλύτερη ή ίση των 12 μηνών	15
7. Μεταβολές στο σύνολο των εγγεγραμμένων με διάρκεια ανεργίας μικρότερη των 12 μηνών	18
8. Σύνολο εγγεγραμμένων ανά Φύλο και διάρκεια ανεργίας	21
9. Σύνολο εγγεγραμμένων ανά Ηλικιακή ομάδα και διάρκεια ανεργίας	22
10. Σύνολο εγγεγραμμένων ανά Εκπαιδευτικό επίπεδο και διάρκεια ανεργίας	24
11. Σύνολο εγγεγραμμένων ανά Υπηκοότητα και διάρκεια ανεργίας	26
12. Επιδοτούμενοι άνεργοι ανά κατηγορία επιδότησης και ανά Περιφέρεια	27
13. Επιδοτούμενοι άνεργοι και μεταβολές στις κατηγορίες α: κοινοί και λοιπές κατηγορίες επιδοτουμένων και β: εποχικοί τουριστικών επαγγελματιών ανά Περιφέρεια	30

**ΕΓΓΕΓΡΑΜΜΕΝΟΙ ΣΤΟ ΜΗΤΡΩΟ ΤΗΣ Δ.ΥΠ.Α  
ΜΑΡΤΙΟΣ 2024**

	Ανεργοί [Αναζητούντες εργασία]	Λοιποί [Μη αναζητούντες εργασία] [1]	Σύνολο εγγεγραμμένων
Εγγεγραμμένοι >= 12 Μήνες [2]	476.275	2.969	479.244
Εγγεγραμμένοι < 12 Μήνες	497.128	1	497.129
<b>Σύνολο</b>	<b>973.403</b>	<b>2.970</b>	<b>976.373</b>

	Κοινοί & Λοιπές Κατηγορίες επιδοτούμενων [3]	Εποχικοί τουριστικών επαγγελματών [3]	Σύνολο [3]	Δικαιούχοι που πληρώθηκαν και συνεχίζουν να είναι δικαιούχοι [4]	Νέες αιτήσεις ανέργων για επιδότηση [5]
Επιδοτούμενοι	<b>138.172</b>	<b>60.686</b>	<b>198.858</b>	<b>144.917</b>	<b>18.717</b>

Πίνακας 1: Εγγεγραμμένοι στο μητρώο της Δ.ΥΠ.Α.:  
Μάρτιος 2024

**ΥΠΟΜΝΗΜΑ**

[1] Εγγεγραμμένοι στο μητρώο της Δ.ΥΠ.Α. οι οποίοι έχουν δηλώσει ότι δεν αναζητούν εργασία.

[2] Εγγεγραμμένοι στο μητρώο της Δ.ΥΠ.Α. με ενεργό δελτίο για συνεχόμενο διάστημα μεγαλύτερο ή ίσο των 12 μηνών.

[3] Αφορά αριθμό δικαιούχων που πληρώθηκαν εντός του αντίστοιχου μήνα.

[4] Σύνολο δικαιούχων επιδότησης που πληρώθηκαν και στο τέλος του μήνα συνεχίζουν να έχουν δικαίωμα επιδότησης.

[5] Σύμφωνα με την ισχύουσα διοικητική διαδικασία, η πρώτη πληρωμή γίνεται 37 ημέρες μετά την εγγραφή του δικαιούχου επιδόματος ανεργίας.

### 1. Εγγεγραμμένοι στο μητρώο της Δ.ΥΠ.Α.

Στον πίνακα 1 εμφανίζονται τα στοιχεία των εγγεγραμμένων στο μητρώο της Δ.ΥΠ.Α. για τον μήνα Μάρτιο 2024 στο σύνολο της χώρας. Από τον ανωτέρω πίνακα προκύπτουν τα εξής συμπεράσματα:

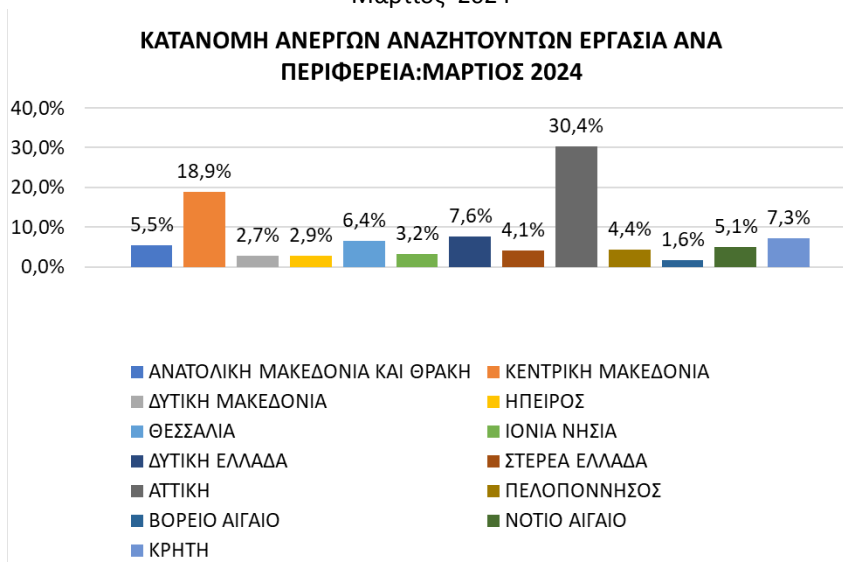
- Το σύνολο των εγγεγραμμένων για τον μήνα Μάρτιο 2024 ανήλθε σε 976.373 άτομα. Από αυτά 479.244 (ποσοστό 49,1%) είναι εγγεγραμμένα στο μητρώο της Δ.ΥΠ.Α. για χρονικό διάστημα ίσο ή και περισσότερο των 12 μηνών, και 497.129 (ποσοστό 50,9%) είναι εγγεγραμμένα στο μητρώο ανέργων της Δ.ΥΠ.Α. για χρονικό διάστημα μικρότερο των 12 μηνών.
- Το σύνολο των επιδοτούμενων ανέργων (αφορά τον αριθμό των δικαιούχων που πληρώθηκαν εντός του αντίστοιχου μήνα) ανέρχεται σε 198.858 άτομα από τα οποία οι 138.172 (ποσοστό 69,5%) είναι κοινοί και λοιπές κατηγορίες επιδοτούμενων και οι 60.686 (ποσοστό 30,5%) είναι εποχικοί τουριστικών επαγγελμάτων.
- Το σύνολο του αριθμού των δικαιούχων που πληρώθηκαν και στο τέλος του μήνα συνεχίζουν να έχουν δικαίωμα επιδότησης ανέρχεται σε 144.917 άτομα.
- Το σύνολο των νέων αιτήσεων ανέργων για επιδότηση (σύμφωνα με την ισχύουσα διοικητική διαδικασία, η πρώτη πληρωμή γίνεται 37 ημέρες μετά την εγγραφή του δικαιούχου επιδόματος ανεργίας) ανέρχεται σε 18.717 άτομα.

## 2. Εγγεγραμμένοι άνεργοι [αναζητούντες εργασία] ανά Περιφέρεια

Στον πίνακα 2 εμφανίζεται ο αριθμός ανέργων που αναζητούν εργασία ανά Περιφέρεια και η ποσοστιαία κατανομή του ανά Περιφέρεια για τον μήνα Μάρτιο 2024.

ΑΡΙΘΜΟΣ ΑΝΕΡΓΩΝ ΑΝΑΖΗΤΟΥΝΤΩΝ ΕΡΓΑΣΙΑ ΑΝΑ ΠΕΡΙΦΕΡΕΙΑ	ΜΑΡΤΙΟΣ 2024	
	ΑΡΙΘΜΟΣ	ΠΟΣΟΣΤΙΑΙΑ ΚΑΤΑΝΟΜΗ
ΑΝΑΤΟΛΙΚΗ ΜΑΚΕΔΟΝΙΑ ΚΑΙ ΘΡΑΚΗ	53.407	5,5%
ΚΕΝΤΡΙΚΗ ΜΑΚΕΔΟΝΙΑ	183.650	18,9%
ΔΥΤΙΚΗ ΜΑΚΕΔΟΝΙΑ	26.598	2,7%
ΗΠΕΙΡΟΣ	27.911	2,9%
ΘΕΣΣΑΛΙΑ	62.668	6,4%
ΙΟΝΙΑ ΝΗΣΙΑ	31.184	3,2%
ΔΥΤΙΚΗ ΕΛΛΑΔΑ	74.012	7,6%
ΣΤΕΡΕΑ ΕΛΛΑΔΑ	40.064	4,1%
ΑΤΤΙΚΗ	295.573	30,4%
ΠΕΛΟΠΟΝΝΗΣΟΣ	42.400	4,4%
ΒΟΡΕΙΟ ΑΙΓΑΙΟ	15.917	1,6%
ΝΟΤΙΟ ΑΙΓΑΙΟ	49.431	5,1%
ΚΡΗΤΗ	70.588	7,3%
<b>ΣΥΝΟΛΟ</b>	<b>973.403</b>	<b>100,0%</b>

Πίνακας 2: Κατανομή ανέργων αναζητούντων εργασία ανά Περιφέρεια: Μάρτιος 2024



Διάγραμμα 1: Ποσοστιαία κατανομή ανέργων αναζητούντων εργασία ανά Περιφέρεια: Μάρτιος 2024

Όπως προκύπτει από τον ανωτέρω πίνακα οι εγγεγραμμένοι άνεργοι που αναζητούν εργασία ανέρχονται κατά το μήνα Μάρτιο 2024 σε 973.403 άτομα.

Ο μεγαλύτερος αριθμός ανέργων που αναζητούν εργασία καταγράφεται στην Περιφέρεια Αττικής με 295.573 άτομα και στην Περιφέρεια Κεντρικής Μακεδονίας με 183.650 άτομα.

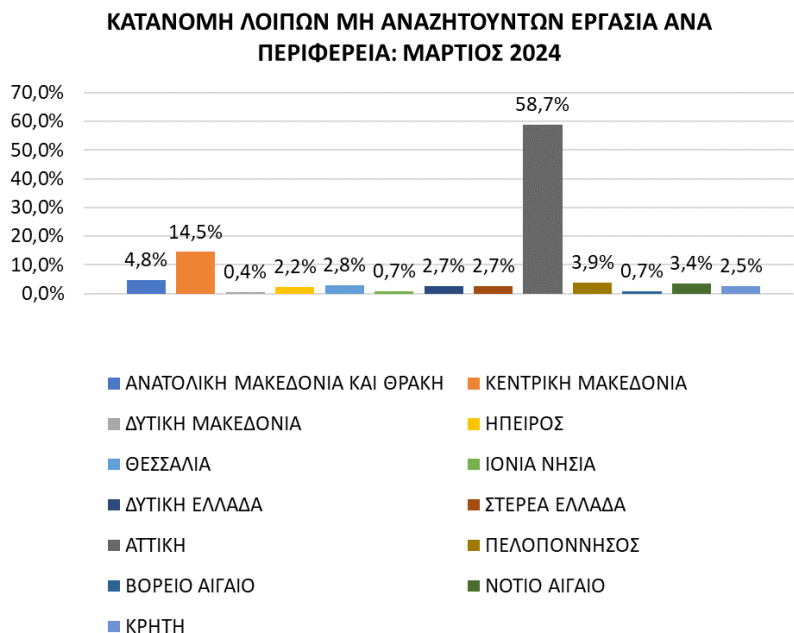
Στην Περιφέρεια Αττικής αναλογεί το 30,4% από το σύνολο της χώρας και στην Περιφέρεια της Κεντρικής Μακεδονίας αναλογεί το 18,9%.

Στο διάγραμμα 1 εμφανίζεται το ποσοστό που αναλογεί σε κάθε Περιφέρεια για τον Μάρτιο 2024.

## 3. Εγγεγραμμένοι [Λοιποί μη αναζητούντες εργασία] ανά Περιφέρεια

ΑΡΙΘΜΟΣ ΛΟΙΠΩΝ ΜΗ ΑΝΑΖΗΤΟΥΝΤΩΝ ΕΡΓΑΣΙΑ ΑΝΑ ΠΕΡΙΦΕΡΕΙΑ		
	ΜΑΡΤΙΟΣ 2024	ΠΟΣΟΣΤΙΑΙΑ ΚΑΤΑΝΟΜΗ
ΑΝΑΤΟΛΙΚΗ ΜΑΚΕΔΟΝΙΑ ΚΑΙ ΘΡΑΚΗ	142	4,8%
ΚΕΝΤΡΙΚΗ ΜΑΚΕΔΟΝΙΑ	430	14,5%
ΔΥΤΙΚΗ ΜΑΚΕΔΟΝΙΑ	13	0,4%
ΗΠΕΙΡΟΣ	66	2,2%
ΘΕΣΣΑΛΙΑ	83	2,8%
ΙΟΝΙΑ ΝΗΣΙΑ	21	0,7%
ΔΥΤΙΚΗ ΕΛΛΑΔΑ	80	2,7%
ΣΤΕΡΕΑ ΕΛΛΑΔΑ	79	2,7%
ΑΤΤΙΚΗ	1.743	58,7%
ΠΕΛΟΠΟΝΝΗΣΟΣ	116	3,9%
ΒΟΡΕΙΟ ΑΙΓΑΙΟ	21	0,7%
ΝΟΤΙΟ ΑΙΓΑΙΟ	101	3,4%
ΚΡΗΤΗ	75	2,5%
<b>ΣΥΝΟΛΟ</b>	<b>2.970</b>	<b>100,0%</b>

Πίνακας 3: Λοιποί μη αναζητούντες εργασία ανά Περιφέρεια:  
Μάρτιος 2024



Διάγραμμα 2: Ποσοστιαία κατανομή Λοιπών μη αναζητούντων εργασία ανά Περιφέρεια:  
Μάρτιος 2024



Όπως προκύπτει από τον ανωτέρω πίνακα οι εγγεγραμμένοι λοιποί [μη αναζητούντες εργασία] κατά το μήνα Μάρτιο 2024 ανέρχονται σε 2.970 άτομα.

Ο μεγαλύτερος αριθμός των εγγεγραμμένων λοιπών μη αναζητούντων εργασία καταγράφεται στην Περιφέρεια Αττικής με 1.743 άτομα και στην Περιφέρεια Κεντρικής Μακεδονίας με 430 άτομα.

Στην Περιφέρεια Αττικής αναλογεί το 58,7% από το σύνολο της χώρας και στην Περιφέρεια της Κεντρικής Μακεδονίας αναλογεί το 14,5%.

Στο διάγραμμα 2 εμφανίζεται το ποσοστό που αναλογεί σε κάθε Περιφέρεια για τον Μάρτιο 2024.

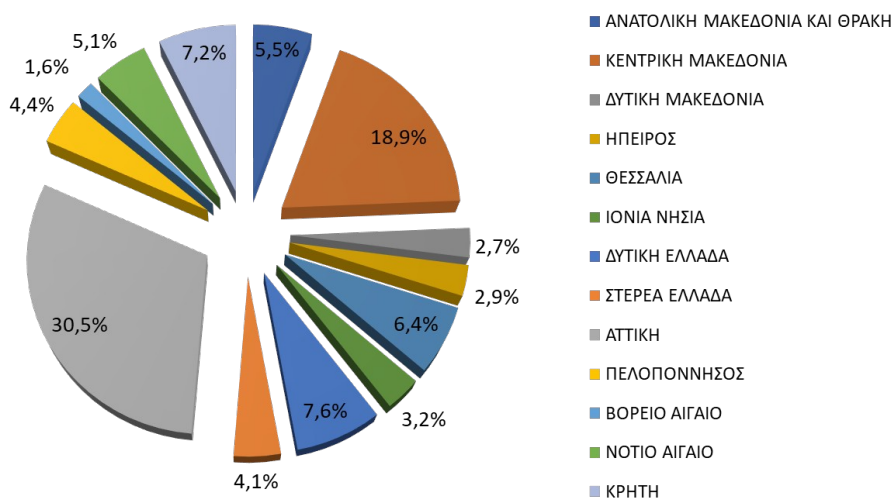
## 4. Σύνολο εγγεγραμμένων ανά Περιφέρεια

Στον πίνακα 4 εμφανίζεται ο αριθμός του συνόλου των εγγεγραμμένων [άνεργοι αναζητούντες εργασία και λοιποί μη αναζητούντες εργασία] ανά Περιφέρεια και η ποσοστιαία κατανομή ανά Περιφέρεια για τον μήνα Μάρτιο 2024.

ΣΥΝΟΛΟ ΕΓΓΕΓΡΑΜΜΕΝΩΝ ΑΝΑ ΠΕΡΙΦΕΡΕΙΑ		
	ΜΑΡΤΙΟΣ 2024	ΠΟΣΟΣΤΙΑΙΑ ΚΑΤΑΝΟΜΗ
ΑΝΑΤΟΛΙΚΗ ΜΑΚΕΔΟΝΙΑ ΚΑΙ ΘΡΑΚΗ	53.549	5,5%
ΚΕΝΤΡΙΚΗ ΜΑΚΕΔΟΝΙΑ	184.080	18,9%
ΔΥΤΙΚΗ ΜΑΚΕΔΟΝΙΑ	26.611	2,7%
ΗΠΕΙΡΟΣ	27.977	2,9%
ΘΕΣΣΑΛΙΑ	62.751	6,4%
ΙΟΝΙΑ ΝΗΣΙΑ	31.205	3,2%
ΔΥΤΙΚΗ ΕΛΛΑΔΑ	74.092	7,6%
ΣΤΕΡΕΑ ΕΛΛΑΔΑ	40.143	4,1%
ΑΤΤΙΚΗ	297.316	30,5%
ΠΕΛΟΠΟΝΝΗΣΟΣ	42.516	4,4%
ΒΟΡΕΙΟ ΑΙΓΑΙΟ	15.938	1,6%
ΝΟΤΙΟ ΑΙΓΑΙΟ	49.532	5,1%
ΚΡΗΤΗ	70.663	7,2%
<b>ΣΥΝΟΛΟ</b>	<b>976.373</b>	<b>100,0%</b>

Πίνακας 4: Κατανομή συνόλου εγγεγραμμένων ανά Περιφέρεια:  
Μάρτιος 2024

ΚΑΤΑΝΟΜΗ ΣΥΝΟΛΟΥ ΕΓΓΕΓΡΑΜΜΕΝΩΝ ΑΝΑ ΠΕΡΙΦΕΡΕΙΑ: ΜΑΡΤΙΟΣ 2024



Διάγραμμα 3: Ποσοστιαία κατανομή συνόλου εγγεγραμμένων ανά Περιφέρεια: Μάρτιος 2024

Όπως προκύπτει από τον ανωτέρω πίνακα το σύνολο των εγγεγραμμένων ανέρχεται σε 976.373 άτομα κατά τον Μάρτιο 2024.

Ο μεγαλύτερος αριθμός καταγράφεται στην Περιφέρεια Αττικής με 297.316 άτομα και στην Περιφέρεια Κεντρικής Μακεδονίας με 184.080 άτομα.

Στην Περιφέρεια Αττικής αναλογεί το 30,5% από το σύνολο της χώρας και στην Περιφέρεια της Κεντρικής Μακεδονίας αναλογεί το 18,9%.

Στο διάγραμμα 3 εμφανίζεται το ποσοστό που αναλογεί σε κάθε Περιφέρεια για τον Μάρτιο 2024.

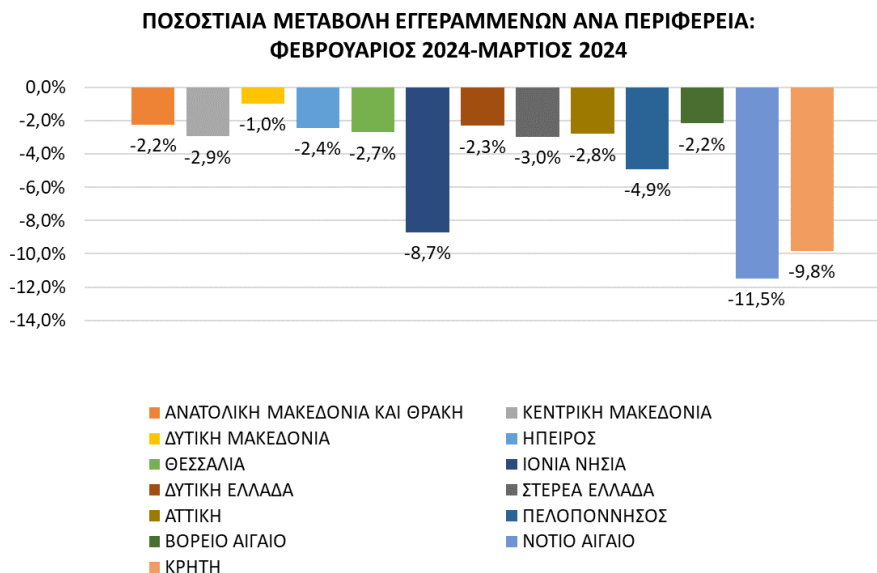
## 5. Μεταβολές στο σύνολο των εγγεγραμμένων

	ΜΕΤΑΒΟΛΕΣ ΑΝΑ ΠΕΡΙΦΕΡΕΙΑ			
	ΦΕΒΡΟΥΑΡΙΟΣ 2024	ΜΑΡΤΙΟΣ 2024	ΑΠΟΛΥΤΗ ΜΕΤΑΒΟΛΗ	ΠΟΣΟΣΤΙΑΙΑ ΜΕΤΑΒΟΛΗ
ΑΝΑΤΟΛΙΚΗ ΜΑΚΕΔΟΝΙΑ ΚΑΙ ΘΡΑΚΗ	54.777	53.549	-1.228	-2,2%
ΚΕΝΤΡΙΚΗ ΜΑΚΕΔΟΝΙΑ	189.667	184.080	-5.587	-2,9%
ΔΥΤΙΚΗ ΜΑΚΕΔΟΝΙΑ	26.869	26.611	-258	-1,0%
ΗΠΕΙΡΟΣ	28.670	27.977	-693	-2,4%
ΘΕΣΣΑΛΙΑ	64.487	62.751	-1.736	-2,7%
ΙΟΝΙΑ ΝΗΣΙΑ	34.179	31.205	-2.974	-8,7%
ΔΥΤΙΚΗ ΕΛΛΑΔΑ	75.848	74.092	-1.756	-2,3%
ΣΤΕΡΕΑ ΕΛΛΑΔΑ	41.375	40.143	-1.232	-3,0%
ΑΤΤΙΚΗ	305.874	297.316	-8.558	-2,8%
ΠΕΛΟΠΟΝΝΗΣΟΣ	44.705	42.516	-2.189	-4,9%
ΒΟΡΕΙΟ ΑΙΓΑΙΟ	16.291	15.938	-353	-2,2%
ΝΟΤΙΟ ΑΙΓΑΙΟ	55.954	49.532	-6.422	-11,5%
ΚΡΗΤΗ	78.360	70.663	-7.697	-9,8%
<b>ΣΥΝΟΛΟ</b>	<b>1.017.056</b>	<b>976.373</b>	<b>-40.683</b>	<b>-4,0%</b>

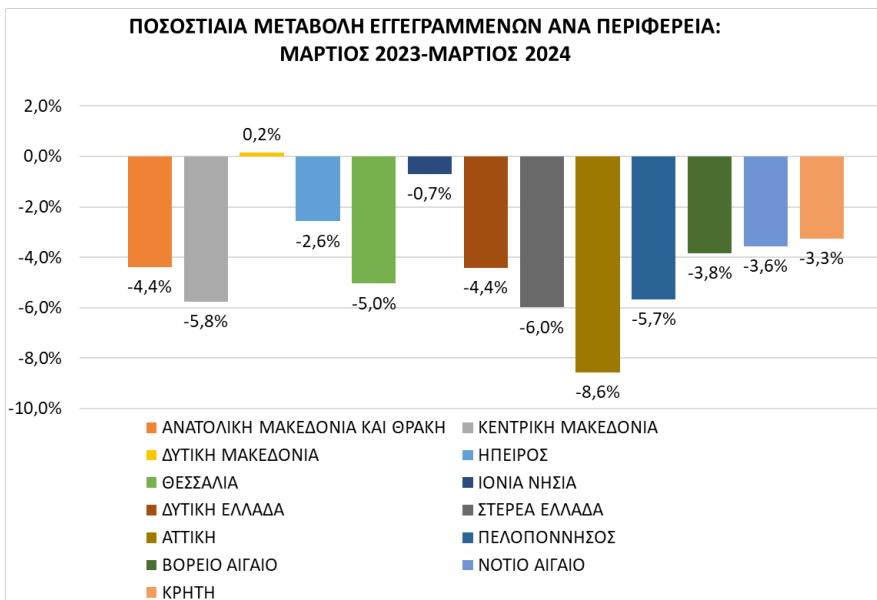
Πίνακας 5: Μεταβολές συνόλου εγγεγραμμένων:  
Φεβρουάριος 2024-Μάρτιος 2024

	ΜΕΤΑΒΟΛΕΣ ΑΝΑ ΠΕΡΙΦΕΡΕΙΑ			
	ΜΑΡΤΙΟΣ 2023	ΜΑΡΤΙΟΣ 2024	ΑΠΟΛΥΤΗ ΜΕΤΑΒΟΛΗ	ΠΟΣΟΣΤΙΑΙΑ ΜΕΤΑΒΟΛΗ
ΑΝΑΤΟΛΙΚΗ ΜΑΚΕΔΟΝΙΑ ΚΑΙ ΘΡΑΚΗ	56.010	53.549	-2.461	-4,4%
ΚΕΝΤΡΙΚΗ ΜΑΚΕΔΟΝΙΑ	195.336	184.080	-11.256	-5,8%
ΔΥΤΙΚΗ ΜΑΚΕΔΟΝΙΑ	26.568	26.611	43	0,2%
ΗΠΕΙΡΟΣ	28.714	27.977	-737	-2,6%
ΘΕΣΣΑΛΙΑ	66.085	62.751	-3.334	-5,0%
ΙΟΝΙΑ ΝΗΣΙΑ	31.421	31.205	-216	-0,7%
ΔΥΤΙΚΗ ΕΛΛΑΔΑ	77.513	74.092	-3.421	-4,4%
ΣΤΕΡΕΑ ΕΛΛΑΔΑ	42.701	40.143	-2.558	-6,0%
ΑΤΤΙΚΗ	325.185	297.316	-27.869	-8,6%
ΠΕΛΟΠΟΝΝΗΣΟΣ	45.072	42.516	-2.556	-5,7%
ΒΟΡΕΙΟ ΑΙΓΑΙΟ	16.574	15.938	-636	-3,8%
ΝΟΤΙΟ ΑΙΓΑΙΟ	51.362	49.532	-1.830	-3,6%
ΚΡΗΤΗ	73.039	70.663	-2.376	-3,3%
<b>ΣΥΝΟΛΟ</b>	<b>1.035.580</b>	<b>976.373</b>	<b>-59.207</b>	<b>-5,7%</b>

Πίνακας 5α: Μεταβολές συνόλου εγγεγραμμένων:  
Μάρτιος 2023- Μάρτιος 2024



Διάγραμμα 4: Ποσοστιαία μεταβολή συνόλου εγγεγραμμένων: Φεβρουάριος 2024-Μάρτιος 2024



Διάγραμμα 4α: Ποσοστιαία μεταβολή συνόλου εγγεγραμμένων: Μάρτιος 2023- Μάρτιος 2024

## ΠΟΣΟΣΤΙΑΙΑ ΜΕΤΑΒΟΛΗ ΑΠΟ ΦΕΒΡΟΥΑΡΙΟ 2024

Όπως προκύπτει από τον πίνακα 5 καθώς και από το διάγραμμα 4 στο σύνολο της χώρας παρατηρείται:

- Μείωση των εγγεγραμμένων από τον προηγούμενο μήνα σε -40.683 άτομα και με ποσοστιαία μεταβολή (-4,0%).
- Η μεγαλύτερη ποσοστιαία μείωση μεταξύ των Περιφερειών από τον προηγούμενο μήνα εμφανίζεται στην Περιφέρεια Νοτίου Αιγαίου (-11,5%).

## ΠΟΣΟΣΤΙΑΙΑ ΜΕΤΑΒΟΛΗ ΑΠΟ ΜΑΡΤΙΟ 2023

Όπως προκύπτει από τον πίνακα 5α καθώς και από το διάγραμμα 4α στο σύνολο της χώρας παρατηρείται:

- Μείωση των εγγεγραμμένων από τον αντίστοιχο μήνα του προηγούμενου έτους σε -59.207 άτομα και με ποσοστιαία μεταβολή -5,7%.
- Η μεγαλύτερη ποσοστιαία μείωση μεταξύ των Περιφερειών από τον αντίστοιχο μήνα του προηγούμενου έτους εμφανίζεται στην Περιφέρεια Αττικής (-8,6%).
- Η Περιφέρεια Δυτικής Μακεδονίας εμφανίζει ποσοστιαία αύξηση 0,2%.

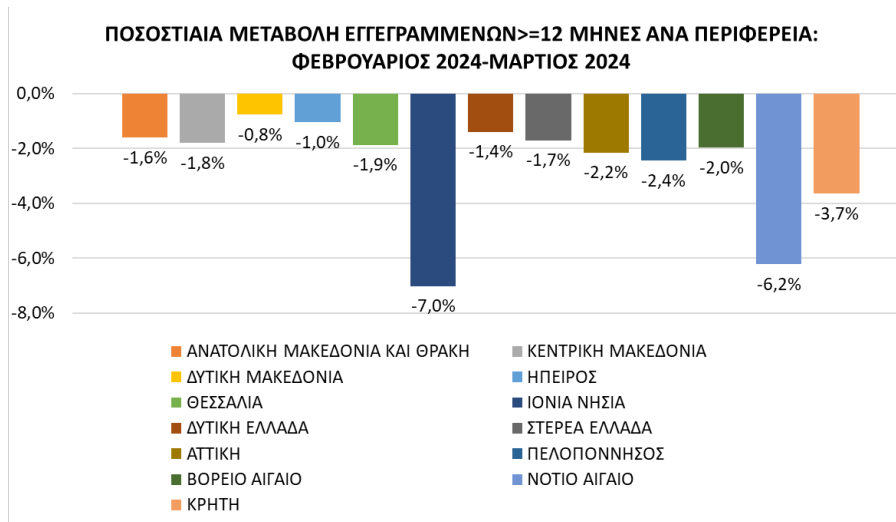
### 6. Μεταβολές στο σύνολο των εγγεγραμμένων με διάρκεια ανεργίας μεγαλύτερη ή ίση των 12 μηνών

ΜΕΤΑΒΟΛΕΣ ΑΝΑ ΠΕΡΙΦΕΡΕΙΑ >=12 ΜΗΝΕΣ				
	ΦΕΒΡΟΥΑΡΙΟΣ 2024	ΜΑΡΤΙΟΣ 2024	ΑΠΟΛΥΤΗ ΜΕΤΑΒΟΛΗ	ΠΟΣΟΣΤΙΑΙΑ ΜΕΤΑΒΟΛΗ
ΑΝΑΤΟΛΙΚΗ ΜΑΚΕΔΟΝΙΑ ΚΑΙ ΘΡΑΚΗ	29.295	28.822	-473	-1,6%
ΚΕΝΤΡΙΚΗ ΜΑΚΕΔΟΝΙΑ	99.683	97.877	-1.806	-1,8%
ΔΥΤΙΚΗ ΜΑΚΕΔΟΝΙΑ	13.262	13.159	-103	-0,8%
ΗΠΕΙΡΟΣ	13.536	13.394	-142	-1,0%
ΘΕΣΣΑΛΙΑ	34.452	33.807	-645	-1,9%
ΙΟΝΙΑ ΝΗΣΙΑ	7.113	6.613	-500	-7,0%
ΔΥΤΙΚΗ ΕΛΛΑΔΑ	41.608	41.026	-582	-1,4%
ΣΤΕΡΕΑ ΕΛΛΑΔΑ	21.588	21.220	-368	-1,7%
ΑΤΤΙΚΗ	173.339	169.590	-3.749	-2,2%
ΠΕΛΟΠΟΝΝΗΣΟΣ	20.322	19.825	-497	-2,4%
ΒΟΡΕΙΟ ΑΙΓΑΙΟ	6.930	6.793	-137	-2,0%
ΝΟΤΙΟ ΑΙΓΑΙΟ	9.522	8.929	-593	-6,2%
ΚΡΗΤΗ	18.879	18.189	-690	-3,7%
<b>ΣΥΝΟΛΟ</b>	<b>489.529</b>	<b>479.244</b>	<b>-10.285</b>	<b>-2,1%</b>

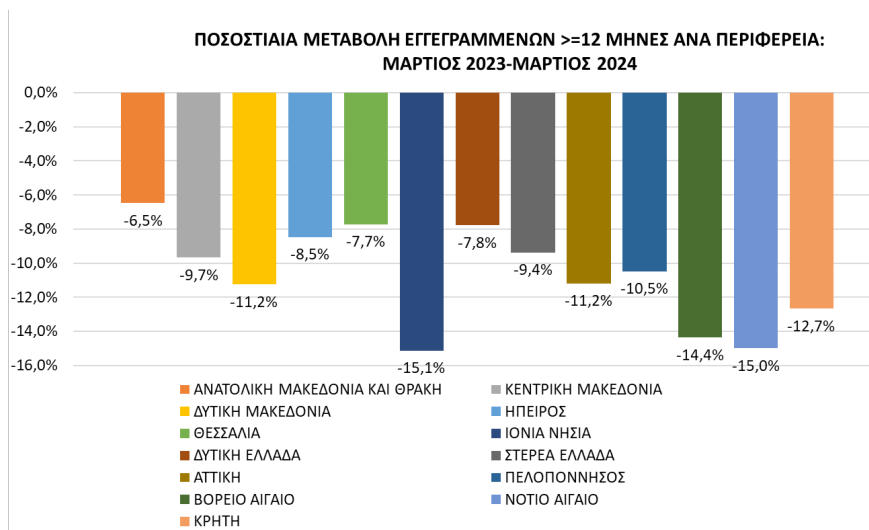
Πίνακας 6: Μεταβολές του συνόλου των εγγεγραμμένων με διάρκεια ανεργίας >=12 μηνών:  
Φεβρουάριος 2024-Μάρτιος 2024

ΜΕΤΑΒΟΛΕΣ ΑΝΑ ΠΕΡΙΦΕΡΕΙΑ >=12 ΜΗΝΕΣ				
	ΜΑΡΤΙΟΣ 2023	ΜΑΡΤΙΟΣ 2024	ΑΠΟΛΥΤΗ ΜΕΤΑΒΟΛΗ	ΠΟΣΟΣΤΙΑΙΑ ΜΕΤΑΒΟΛΗ
ΑΝΑΤΟΛΙΚΗ ΜΑΚΕΔΟΝΙΑ ΚΑΙ ΘΡΑΚΗ	30.818	28.822	-1.996	-6,5%
ΚΕΝΤΡΙΚΗ ΜΑΚΕΔΟΝΙΑ	108.352	97.877	-10.475	-9,7%
ΔΥΤΙΚΗ ΜΑΚΕΔΟΝΙΑ	14.826	13.159	-1.667	-11,2%
ΗΠΕΙΡΟΣ	14.635	13.394	-1.241	-8,5%
ΘΕΣΣΑΛΙΑ	36.632	33.807	-2.825	-7,7%
ΙΟΝΙΑ ΝΗΣΙΑ	7.793	6.613	-1.180	-15,1%
ΔΥΤΙΚΗ ΕΛΛΑΔΑ	44.490	41.026	-3.464	-7,8%
ΣΤΕΡΕΑ ΕΛΛΑΔΑ	23.413	21.220	-2.193	-9,4%
ΑΤΤΙΚΗ	190.945	169.590	-21.355	-11,2%
ΠΕΛΟΠΟΝΝΗΣΟΣ	22.147	19.825	-2.322	-10,5%
ΒΟΡΕΙΟ ΑΙΓΑΙΟ	7.933	6.793	-1.140	-14,4%
ΝΟΤΙΟ ΑΙΓΑΙΟ	10.504	8.929	-1.575	-15,0%
ΚΡΗΤΗ	20.826	18.189	-2.637	-12,7%
<b>ΣΥΝΟΛΟ</b>	<b>533.314</b>	<b>479.244</b>	<b>-54.070</b>	<b>-10,1%</b>

Πίνακας 6α: Μεταβολές του συνόλου των εγγεγραμμένων με διάρκεια ανεργίας >=12 μηνών:  
Μάρτιος 2023- Μάρτιος 2024



Διάγραμμα 5: Ποσοστιαία μεταβολή του συνόλου των εγγεγραμμένων με διάρκεια ανεργίας >=12 μηνών: Φεβρουάριος 2024-Μάρτιος 2024



Διάγραμμα 5α: Ποσοστιαία μεταβολή του συνόλου των εγγεγραμμένων με διάρκεια ανεργίας >=12 μηνών: Μάρτιος 2023- Μάρτιος 2024



## ΠΟΣΟΣΤΙΑΙΑ ΜΕΤΑΒΟΛΗ ΑΠΟ ΦΕΒΡΟΥΑΡΙΟ 2024

Οπως προκύπτει από τον πίνακα 6 καθώς και από το διάγραμμα 5 στο σύνολο της χώρας παρατηρείται:

- Μείωση των εγγεγραμμένων με διάρκεια ανεργίας μεγαλύτερη ή ίση των 12 μηνών από τον προηγούμενο μήνα σε -10.285 άτομα και με ποσοστιαία μεταβολή -2,1%.
- Η μεγαλύτερη ποσοστιαία μείωση μεταξύ των Περιφερειών με διάρκεια ανεργίας μεγαλύτερη ή ίση των 12 μηνών από τον προηγούμενο μήνα εμφανίζεται στην Περιφέρεια Ιόνιων Νήσων με ποσοστιαία μεταβολή -7,0%.

## ΠΟΣΟΣΤΙΑΙΑ ΜΕΤΑΒΟΛΗ ΑΠΟ ΜΑΡΤΙΟ 2023

Οπως προκύπτει από τον πίνακα 6α καθώς και από το διάγραμμα 5α στο σύνολο της χώρας παρατηρείται:

- Μείωση των εγγεγραμμένων με διάρκεια ανεργίας μεγαλύτερη ή ίση των 12 μηνών από τον αντίστοιχο μήνα του προηγούμενου έτους σε -54.070 άτομα και με ποσοστιαία μεταβολή -10,1%.
- Η μεγαλύτερη ποσοστιαία μείωση μεταξύ των Περιφερειών με διάρκεια ανεργίας μεγαλύτερη ή ίση των 12 μηνών από τον αντίστοιχο μήνα του προηγούμενου έτους εμφανίζεται στην Περιφέρεια Ιόνιων Νήσων (-15,1%).

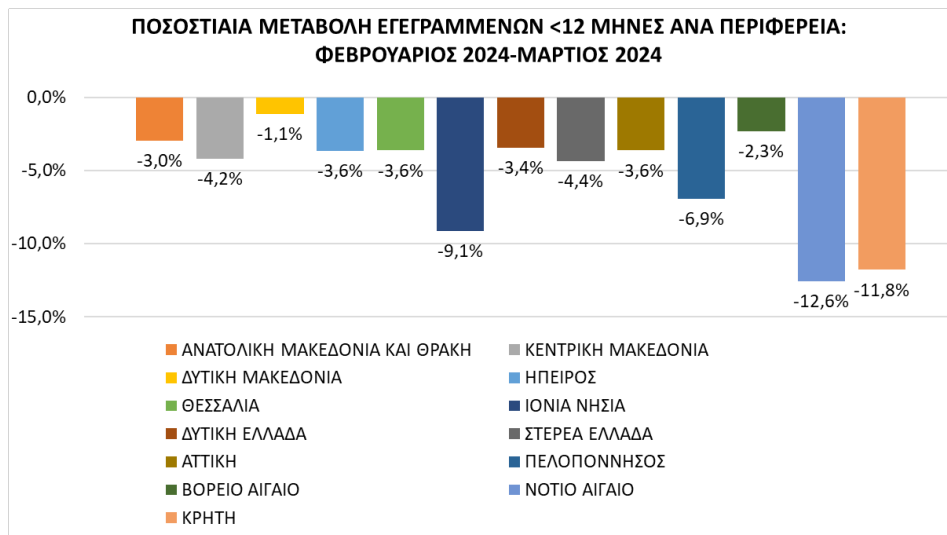
## 7. Μεταβολές στο σύνολο των εγγεγραμμένων με διάρκεια ανεργίας μικρότερη των 12 μηνών

ΜΕΤΑΒΟΛΕΣ ΑΝΑ ΠΕΡΙΦΕΡΕΙΑ<12 ΜΗΝΕΣ				
	ΦΕΒΡΟΥΑΡΙΟΣ 2024	ΜΑΡΤΙΟΣ 2024	ΑΠΟΛΥΤΗ ΜΕΤΑΒΟΛΗ	ΠΟΣΟΣΤΙΑΙΑ ΜΕΤΑΒΟΛΗ
ΑΝΑΤΟΛΙΚΗ ΜΑΚΕΔΟΝΙΑ ΚΑΙ ΘΡΑΚΗ	25.482	24.727	-755	-3,0%
ΚΕΝΤΡΙΚΗ ΜΑΚΕΔΟΝΙΑ	89.984	86.203	-3.781	-4,2%
ΔΥΤΙΚΗ ΜΑΚΕΔΟΝΙΑ	13.607	13.452	-155	-1,1%
ΗΠΕΙΡΟΣ	15.134	14.583	-551	-3,6%
ΘΕΣΣΑΛΙΑ	30.035	28.944	-1.091	-3,6%
ΙΟΝΙΑ ΝΗΣΙΑ	27.066	24.592	-2.474	-9,1%
ΔΥΤΙΚΗ ΕΛΛΑΔΑ	34.240	33.066	-1.174	-3,4%
ΣΤΕΡΕΑ ΕΛΛΑΔΑ	19.787	18.923	-864	-4,4%
ΑΤΤΙΚΗ	132.535	127.726	-4.809	-3,6%
ΠΕΛΟΠΟΝΝΗΣΟΣ	24.383	22.691	-1.692	-6,9%
ΒΟΡΕΙΟ ΑΙΓΑΙΟ	9.361	9.145	-216	-2,3%
ΝΟΤΙΟ ΑΙΓΑΙΟ	46.432	40.603	-5.829	-12,6%
ΚΡΗΤΗ	59.481	52.474	-7.007	-11,8%
<b>ΣΥΝΟΛΟ</b>	<b>527.527</b>	<b>497.129</b>	<b>-30.398</b>	<b>-5,8%</b>

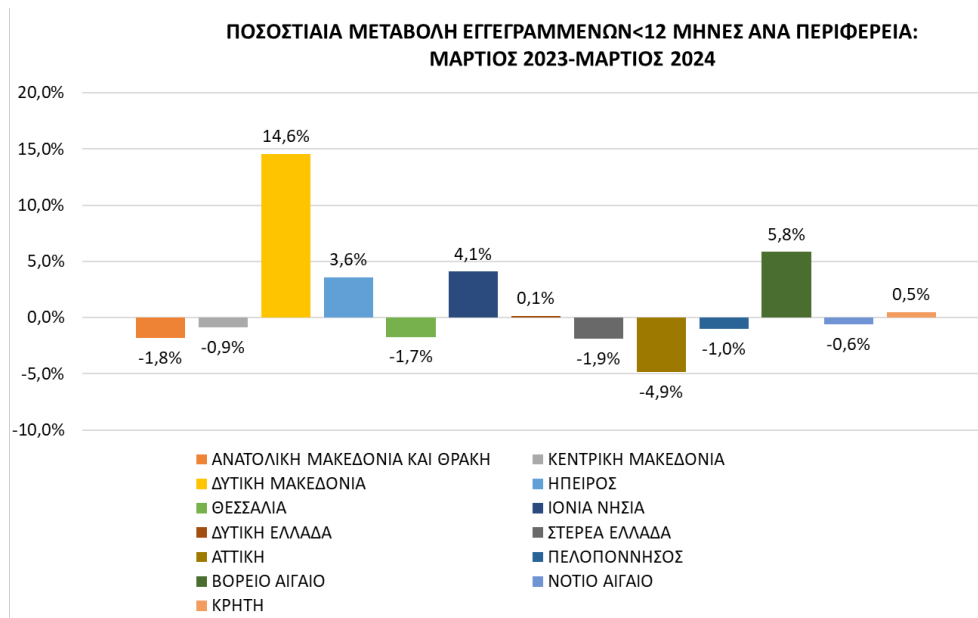
Πίνακας 7: Μεταβολές του συνόλου των εγγεγραμμένων με διάρκεια ανεργίας < 12 μηνών:  
Φεβρουάριος 2024-Μάρτιος 2024

ΜΕΤΑΒΟΛΕΣ ΑΝΑ ΠΕΡΙΦΕΡΕΙΑ<12 ΜΗΝΕΣ				
	ΜΑΡΤΙΟΣ 2023	ΜΑΡΤΙΟΣ 2024	ΑΠΟΛΥΤΗ ΜΕΤΑΒΟΛΗ	ΠΟΣΟΣΤΙΑΙΑ ΜΕΤΑΒΟΛΗ
ΑΝΑΤΟΛΙΚΗ ΜΑΚΕΔΟΝΙΑ ΚΑΙ ΘΡΑΚΗ	25.192	24.727	-465	-1,8%
ΚΕΝΤΡΙΚΗ ΜΑΚΕΔΟΝΙΑ	86.984	86.203	-781	-0,9%
ΔΥΤΙΚΗ ΜΑΚΕΔΟΝΙΑ	11.742	13.452	1.710	14,6%
ΗΠΕΙΡΟΣ	14.079	14.583	504	3,6%
ΘΕΣΣΑΛΙΑ	29.453	28.944	-509	-1,7%
ΙΟΝΙΑ ΝΗΣΙΑ	23.628	24.592	964	4,1%
ΔΥΤΙΚΗ ΕΛΛΑΔΑ	33.023	33.066	43	0,1%
ΣΤΕΡΕΑ ΕΛΛΑΔΑ	19.288	18.923	-365	-1,9%
ΑΤΤΙΚΗ	134.240	127.726	-6.514	-4,9%
ΠΕΛΟΠΟΝΝΗΣΟΣ	22.925	22.691	-234	-1,0%
ΒΟΡΕΙΟ ΑΙΓΑΙΟ	8.641	9.145	504	5,8%
ΝΟΤΙΟ ΑΙΓΑΙΟ	40.858	40.603	-255	-0,6%
ΚΡΗΤΗ	52.213	52.474	261	0,5%
<b>ΣΥΝΟΛΟ</b>	<b>502.266</b>	<b>497.129</b>	<b>-5.137</b>	<b>-1,0%</b>

Πίνακας 7α: Μεταβολές του συνόλου των εγγεγραμμένων με διάρκεια ανεργίας <12 μηνών:  
Μάρτιος 2023- Μάρτιος 2024



Διάγραμμα 6: Ποσοστιαία μεταβολή του συνόλου των εγγεγραμμένων με διάρκεια ανεργίας <12 μηνών: Φεβρουάριος 2024-Μάρτιος 2024



Διάγραμμα 6α: Ποσοστιαία μεταβολή του συνόλου των εγγεγραμμένων με διάρκεια ανεργίας < 12 μηνών: Μάρτιος 2023- Μάρτιος 2024

## ΠΟΣΟΣΤΙΑΙΑ ΜΕΤΑΒΟΛΗ ΑΠΟ ΦΕΒΡΟΥΑΡΙΟ 2024

Οπως προκύπτει από τον πίνακα 7 καθώς και από το διάγραμμα 6 στο σύνολο της χώρας παρατηρείται:

- Μείωση των εγγεγραμμένων με διάρκεια ανεργίας μικρότερη των 12 μηνών από τον προηγούμενο μήνα σε -30.398 άτομα και με ποσοστιαία μεταβολή -5,8%.
- Η μεγαλύτερη ποσοστιαία μείωση μεταξύ των Περιφερειών από τον προηγούμενο μήνα εμφανίζεται στην Περιφέρεια Νοτίου Αιγαίου με ποσοστιαία μεταβολή -12,6%.

## ΠΟΣΟΣΤΙΑΙΑ ΜΕΤΑΒΟΛΗ ΑΠΟ ΜΑΡΤΙΟ 2023

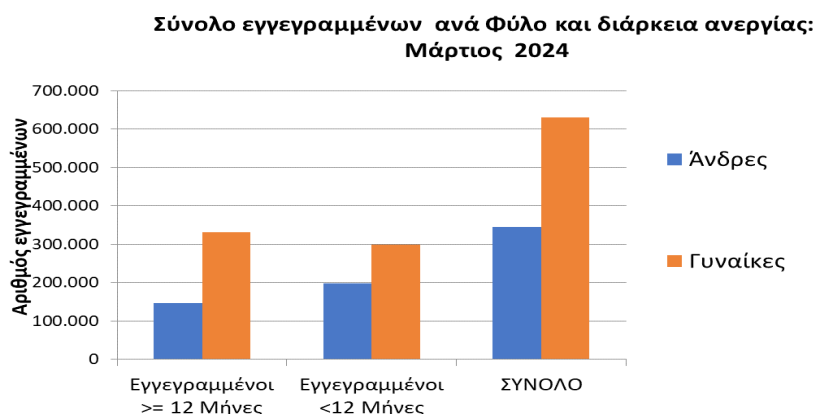
Οπως προκύπτει από τον πίνακα 7α καθώς και από το διάγραμμα 6α στο σύνολο της χώρας παρατηρείται:

- Μείωση των εγγεγραμμένων με διάρκεια ανεργίας μικρότερη των 12 μηνών από τον αντίστοιχο μήνα του προηγούμενου έτους σε -5.137 άτομα και με ποσοστιαία μεταβολή -1,0%.
- Η μεγαλύτερη ποσοστιαία μείωση μεταξύ των Περιφερειών από τον αντίστοιχο μήνα του προηγούμενου έτους εμφανίζεται στην Περιφέρεια Αττικής (-4,9%).
- Από τις Περιφέρειες που εμφανίζουν ποσοστιαία αύξηση η Περιφέρεια Δυτικής Μακεδονίας εμφανίζει την μεγαλύτερη 14,6%.

## 8. Σύνολο εγγεγραμμένων ανά Φύλο και διάρκεια ανεργίας

	Εγγεγραμμένοι >= 12 Μήνες	Εγγεγραμμένοι < 12 Μήνες	Σύνολο	Ποσοστό %
Άνδρες	147.421	198.024	345.445	35,4%
Γυναίκες	331.823	299.105	630.928	64,6%
<b>Σύνολο</b>	<b>479.244</b>	<b>497.129</b>	<b>976.373</b>	<b>100,0%</b>

Πίνακας 8: Σύνολο εγγεγραμμένων ανά Φύλο και διάρκεια ανεργίας:  
Μάρτιος 2024



Διάγραμμα 7 : Σύνολο εγγεγραμμένων ανά Φύλο και διάρκεια ανεργίας:  
Μάρτιος 2024

Όπως προκύπτει από τον πίνακα 8 και το διάγραμμα 7 από το σύνολο των εγγεγραμμένων ανά φύλο, 345.445 άτομα είναι άνδρες, (ποσοστό 35,4%) και 630.928 είναι γυναίκες, (ποσοστό 64,6%).

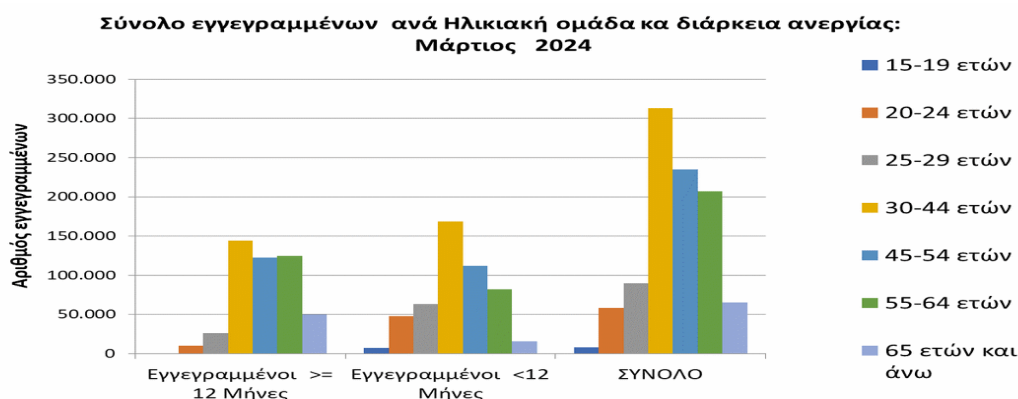
Στο σύνολο των εγγεγραμμένων για χρονικό διάστημα μεγαλύτερου ή ίσου των 12 μηνών, οι άνδρες ανέρχονται σε 147.421 άτομα ενώ οι γυναίκες ανέρχονται σε 331.823.

Στο σύνολο των εγγεγραμμένων για χρονικό διάστημα μικρότερο των 12 μηνών, οι άνδρες ανέρχονται σε 198.024 άτομα ενώ οι γυναίκες ανέρχονται σε 299.105.

## 9. Σύνολο εγγεγραμμένων ανά Ηλικιακή Ομάδα και διάρκεια ανεργίας

	Εγγεγραμμένοι >= 12 Μήνες	Εγγεγραμμένοι < 12 Μήνες	Σύνολο	Ποσοστό %
15-19 ετών	613	7.176	7.789	0,8%
20-24 ετών	10.528	48.027	58.555	6,0%
25-29 ετών	26.244	63.271	89.515	9,2%
30-44 ετών	144.546	168.699	313.245	32,1%
45-54 ετών	122.746	112.377	235.123	24,1%
55-64 ετών	124.924	82.102	207.026	21,2%
65 ετών και άνω	49.643	15.477	65.120	6,7%
<b>Σύνολο</b>	<b>479.244</b>	<b>497.129</b>	<b>976.373</b>	<b>100,0%</b>

Πίνακας 9: Σύνολο εγγεγραμμένων ανά Ηλικιακή Ομάδα και διάρκεια ανεργίας: Μάρτιος 2024



Διάγραμμα 8: Σύνολο εγγεγραμμένων ανά Ηλικιακή Ομάδα και διάρκεια ανεργίας: Μάρτιος 2024

Όπως προκύπτει από τον πίνακα 9 και το διάγραμμα 8 από το σύνολο των εγγεγραμμένων ανά ηλικιακή ομάδα, 7.789 άτομα (ποσοστό 0,8%) ανήκουν στην ηλικιακή ομάδα 15-19 ετών, 58.555 (ποσοστό 6,0%) ανήκουν στην ηλικιακή ομάδα 20-24 ετών, 89.515 (ποσοστό 9,2%) ανήκουν στην ηλικιακή ομάδα 25-29 ετών, 313.245 (ποσοστό 32,1%) ανήκουν στην ηλικιακή ομάδα 30-44 ετών, 235.123 (ποσοστό 24,1%) ανήκουν στην ηλικιακή ομάδα 45-54 ετών, 207.026 (ποσοστό 21,2%) ανήκουν στην ηλικιακή ομάδα 55-64 ετών και 65.120 (ποσοστό 6,7%) ανήκουν στην ηλικιακή ομάδα 65 ετών και άνω.

Στο σύνολο των εγγεγραμμένων για χρονικό διάστημα μεγαλύτερου ή ίσου των 12 μηνών οι εγγεγραμμένοι της ηλικιακής ομάδας 15-19 ετών ανέρχονται σε 613 άτομα, της ηλικιακής ομάδας 20-24 ετών ανέρχονται σε 10.528 άτομα, της ηλικιακής ομάδας 25-29 ετών ανέρχονται σε 26.244 άτομα, της ηλικιακής ομάδας 30-44 ετών ανέρχονται σε 144.546 άτομα, της ηλικιακής ομάδας 45-54 ετών ανέρχονται σε 122.746 άτομα, της ηλικιακής ομάδας 55-64 ετών ανέρχονται σε 124.924 άτομα και της ηλικιακής ομάδας 65 ετών και άνω ανέρχονται σε 49.643 άτομα.

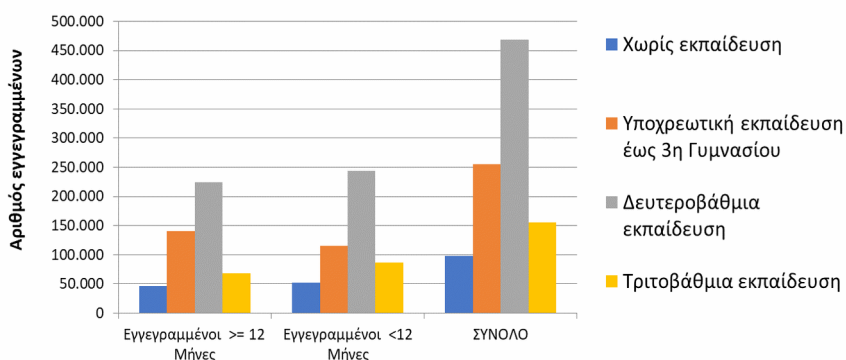
Στο σύνολο των εγγεγραμμένων για χρονικό διάστημα μικρότερο των 12 μηνών οι εγγεγραμμένοι της ηλικιακής ομάδας 15-19 ετών ανέρχονται σε 7.176 άτομα, της ηλικιακής ομάδας 20-24 ετών ανέρχονται σε 48.027 άτομα, της ηλικιακής ομάδας 25-29 ετών ανέρχονται σε 63.271 άτομα, της ηλικιακής ομάδας 30-44 ετών ανέρχονται σε 168.699 άτομα, της ηλικιακής ομάδας 45-54 ετών ανέρχονται σε 112.377 άτομα, της ηλικιακής ομάδας 55-64 ετών ανέρχονται σε 82.102 άτομα και της ηλικιακής ομάδας 65 ετών και άνω ανέρχονται σε 15.477 άτομα.

## 10. Σύνολο εγγεγραμμένων ανά Εκπαιδευτικό Επίπεδο και διάρκεια ανεργίας

	Εγγεγραμμένοι >= 12 Μήνες	Εγγεγραμμένοι < 12 Μήνες	Σύνολο	Ποσοστό %
Χωρίς εκπαίδευση	46.439	51.681	98.120	10,0%
Υποχρεωτική εκπαίδευση (έως 3 <sup>η</sup> Γυμνασίου)	140.255	115.113	255.368	26,2%
Δευτεροβάθμια εκπαίδευση	223.976	243.808	467.784	47,9%
Τριτοβάθμια εκπαίδευση	68.574	86.527	155.101	15,9%
<b>Σύνολο</b>	<b>479.244</b>	<b>497.129</b>	<b>976.373</b>	<b>100,0%</b>

Πίνακας 10: Σύνολο εγγεγραμμένων ανά Εκπαιδευτικό Επίπεδο και διάρκεια ανεργίας: Μάρτιος 2024

Σύνολο εγγεγραμμένων ανά Εκπαιδευτικό επίπεδο και διάρκεια ανεργίας: Μάρτιος 2024



Διάγραμμα 9: Σύνολο εγγεγραμμένων ανά Εκπαιδευτικό Επίπεδο και διάρκεια ανεργίας: Μάρτιος 2024

Όπως προκύπτει από τον πίνακα 10 και το διάγραμμα 9 από το σύνολο των εγγεγραμμένων ανά εκπαιδευτικό επίπεδο, 98.120 άτομα (ποσοστό 10,0%) ανήκουν στο εκπαιδευτικό επίπεδο Χωρίς εκπαίδευση, 255.368 (ποσοστό 26,2%) ανήκουν στο εκπαιδευτικό επίπεδο Υποχρεωτικής εκπαίδευσης (έως 3<sup>η</sup> Γυμνασίου), 467.784 (ποσοστό 47,9%) ανήκουν στο εκπαιδευτικό επίπεδο Δευτεροβάθμιας εκπαίδευσης και 155.101 (ποσοστό 15,9%) ανήκουν στο εκπαιδευτικό επίπεδο Τριτοβάθμιας εκπαίδευσης.



Στο σύνολο των εγγεγραμμένων για χρονικό διάστημα μεγαλύτερου ή ίσου των 12 μηνών οι εγγεγραμμένοι του εκπαιδευτικού επίπεδου Χωρίς εκπαίδευση ανέρχονται σε 46.439 άτομα, του εκπαιδευτικού επίπεδου Υποχρεωτικής εκπαίδευσης (έως 3<sup>η</sup> Γυμνασίου) ανέρχονται σε 140.255 άτομα, του εκπαιδευτικού επίπεδου Δευτεροβάθμιας εκπαίδευσης ανέρχονται σε 223.976 άτομα και του εκπαιδευτικού επίπεδου Τριτοβάθμιας εκπαίδευσης ανέρχονται σε 68.574 άτομα.

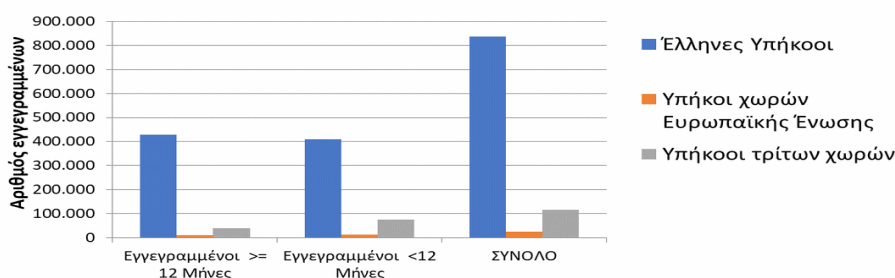
Στο σύνολο των εγγεγραμμένων για χρονικό διάστημα μικρότερο των 12 μηνών οι εγγεγραμμένοι του εκπαιδευτικού επίπεδου Χωρίς εκπαίδευση ανέρχονται σε 51.681 άτομα, της Υποχρεωτικής εκπαίδευσης (έως 3<sup>η</sup> Γυμνασίου) ανέρχονται σε 115.113 άτομα, της Δευτεροβάθμιας εκπαίδευσης ανέρχονται σε 243.808 άτομα και της Τριτοβάθμιας εκπαίδευσης ανέρχονται σε 86.527 άτομα.

## 11. Σύνολο εγγεγραμμένων ανά Υπηκοότητα και διάρκεια ανεργίας

	Εγγεγραμμένοι >= 12 Μήνες	Εγγεγραμμένοι < 12 Μήνες	Σύνολο	Ποσοστό %
Ελληνες Υπήκοοι	428.495	408.438	836.933	85,7%
Υπήκοοι χωρών Ευρωπαϊκής Ενωσης	10.349	14.391	24.740	2,5%
Υπήκοοι τρίτων χωρών	40.400	74.300	114.700	11,7%
<b>Σύνολο</b>	<b>479.244</b>	<b>497.129</b>	<b>976.373</b>	<b>100,0%</b>

Πίνακας 11: Σύνολο εγγεγραμμένων ανά Υπηκοότητα και διάρκεια ανεργίας: Μάρτιος 2024

Σύνολο εγγεγραμμένων ανά Υπηκοότητα και διάρκεια ανεργίας: Μάρτιος 2024



Διάγραμμα 10: Σύνολο εγγεγραμμένων ανά Υπηκοότητα και διάρκεια ανεργίας: Μάρτιος 2024

Όπως προκύπτει από τον πίνακα 11 και το διάγραμμα 10 από το σύνολο των εγγεγραμμένων ανά Υπηκοότητα, 836.933 άτομα (ποσοστό 85,7%) είναι Ελληνες Υπήκοοι, 24.740 (ποσοστό 2,5%) είναι Υπήκοοι χωρών Ευρωπαϊκής Ένωσης και 114.700 (ποσοστό 11,7%) είναι Υπήκοοι τρίτων χωρών.

Στο σύνολο των εγγεγραμμένων ανά Υπηκοότητα για χρονικό διάστημα μεγαλύτερου ή ίσου των 12 μηνών οι Ελληνες Υπήκοοι ανέρχονται σε 428.495 άτομα, οι Υπήκοοι χωρών Ευρωπαϊκής Ένωσης ανέρχονται σε 10.349 άτομα και οι Υπήκοοι τρίτων χωρών ανέρχονται σε 40.400 άτομα.

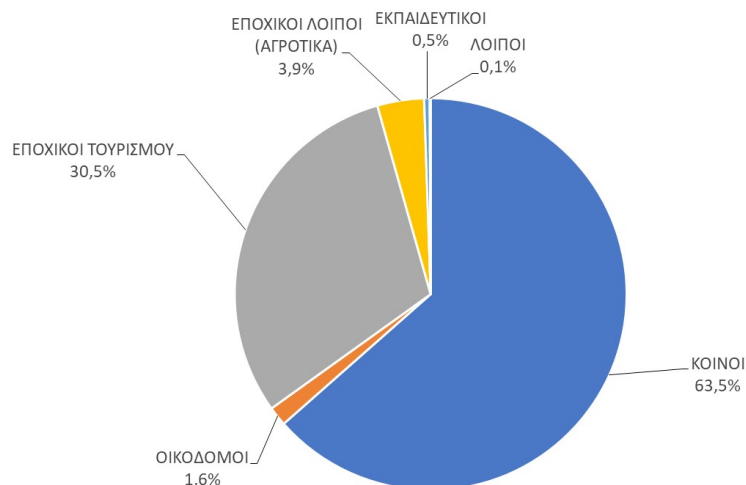
Στο σύνολο των εγγεγραμμένων για χρονικό διάστημα μικρότερο των 12 μηνών οι Ελληνες Υπήκοοι ανέρχονται σε 408.438 άτομα, οι Υπήκοοι χωρών Ευρωπαϊκής Ένωσης ανέρχονται σε 14.391 άτομα και οι Υπήκοοι τρίτων χωρών ανέρχονται σε 74.300 άτομα.

## 12. Επιδοτούμενοι άνεργοι ανά κατηγορία επιδότησης και ανά Περιφέρεια

ΠΕΡΙΦΕΡΕΙΕΣ	ΚΟΙΝΟΙ	ΟΙΚΟΔΟΜΟΙ	ΕΠΟΧΙΚΟΙ ΤΟΥΡΙΣΜΟΥ	ΕΠΟΧΙΚΟΙ ΛΟΙΠΟΙ (ΑΓΡΟΤΙΚΑ)	ΕΚΠΑΙΔΕΥΤΙΚΟΙ	ΛΟΙΠΟΙ	ΣΥΝΟΛΟ
ΑΝΑΤΟΛΙΚΗ ΜΑΚΕΔΟΝΙΑ ΚΑΙ ΘΡΑΚΗ	6.334	326	1.518	205	36	0	8.419
ΚΕΝΤΡΙΚΗ ΜΑΚΕΔΟΝΙΑ	24.478	694	5.891	1.314	192	1	32.570
ΔΥΤΙΚΗ ΜΑΚΕΔΟΝΙΑ	3.822	324	681	86	46	0	4.959
ΗΠΕΙΡΟΣ	4.295	339	1.012	109	35	0	5.790
ΘΕΣΣΑΛΙΑ	7.113	318	2.351	278	94	0	10.154
ΙΟΝΙΑ ΝΗΣΙΑ	3.259	84	5.550	552	12	39	9.496
ΔΥΤΙΚΗ ΕΛΛΑΔΑ	7.471	327	3.063	403	47	9	11.320
ΣΤΕΡΕΑ ΕΛΛΑΔΑ	5.350	63	1.317	217	26	1	6.974
ΑΤΤΙΚΗ	42.692	199	9.164	703	261	1	53.020
ΠΕΛΟΠΟΝΝΗΣΟΣ	5.167	181	3.706	299	54	67	9.474
ΒΟΡΕΙΟ ΑΙΓΑΙΟ	1.899	33	911	158	17	0	3.018
ΝΟΤΙΟ ΑΙΓΑΙΟ	5.609	57	11.003	2.646	31	0	19.346
ΚΡΗΤΗ	8.780	226	14.519	696	62	35	24.318
<b>ΣΥΝΟΛΟ</b>	<b>126.269</b>	<b>3.171</b>	<b>60.686</b>	<b>7.666</b>	<b>913</b>	<b>153</b>	<b>198.858</b>

Πίνακας 12 : Αριθμός επιδοτούμενων ανέργων ανά κατηγορία επιδότησης και ανά Περιφέρεια:  
Μάρτιος 2024

ΠΟΣΟΣΤΙΑΙΑ ΚΑΤΑΝΟΜΗ ΕΠΙΔΟΤΟΥΜΕΝΩΝ ΑΝΑ ΚΑΤΗΓΟΡΙΑ ΕΠΙΔΟΤΗΣΗΣ



Διάγραμμα 11: Αριθμός επιδοτούμενων ανέργων ανά κατηγορία επιδότησης και ανά Περιφέρεια: Μάρτιος 2024

Όπως προκύπτει από τον πίνακα 12 και το διάγραμμα 11 το σύνολο των επιδοτούμενων ανέργων κατά τον μήνα Μάρτιο 2024 ανέρχεται σε 198.858 άτομα. Από αυτά 126.269 (ποσοστό 63,5%) είναι κοινοί επιδοτούμενοι, 3.171 (ποσοστό 1,6%) είναι επιδοτούμενοι σε οικοδόμο-τεχνικά επαγγέλματα, 60.686 (ποσοστό 30,5%) είναι εποχικοί τουριστικών επαγγελματιών επιδοτούμενοι, 7.666 (ποσοστό 3,9%) είναι εποχικοί λοιποί επιδοτούμενοι (αγροτικά), 913 (ποσοστό 0,5%) είναι εκπαιδευτικοί επιδοτούμενοι και 153 (ποσοστό 0,1%) είναι λοιποί επιδοτούμενοι.

#### ▪ ΚΟΙΝΟΙ ΕΠΙΔΟΤΟΥΜΕΝΟΙ

Στην κατηγορία των κοινών επιδοτούμενων το σύνολο των επιδοτούμενων ανέρχεται σε 126.269 άτομα με τον μεγαλύτερο αριθμό επιδοτούμενων να εμφανίζεται στην Περιφέρεια Αττικής με 42.692 άτομα.

#### ▪ ΟΙΚΟΔΟΜΟΙ ΕΠΙΔΟΤΟΥΜΕΝΟΙ

Στην κατηγορία των Οικοδόμων επιδοτούμενων το σύνολο των επιδοτούμενων ανέρχεται σε 3.171 άτομα με τον μεγαλύτερο αριθμό επιδοτούμενων να εμφανίζεται στην Περιφέρεια Κεντρικής Μακεδονίας με 694 άτομα.

#### ▪ ΕΠΟΧΙΚΟΙ ΤΟΥΡΙΣΜΟΥ ΕΠΙΔΟΤΟΥΜΕΝΟΙ

Στην κατηγορία των εποχικών τουρισμού (τουριστικών επαγγελματών) επιδοτούμενων το σύνολο των επιδοτούμενων ανέρχεται σε 60.686 άτομα με τον μεγαλύτερο αριθμό επιδοτούμενων να εμφανίζεται στην Περιφέρεια Κρήτης με 14.519 άτομα.

#### ▪ ΕΠΟΧΙΚΟΙ ΛΟΙΠΟΙ (ΑΓΡΟΤΙΚΑ) ΕΠΙΔΟΤΟΥΜΕΝΟΙ

Στην κατηγορία των εποχικών λοιπών (αγροτικά) επιδοτούμενων ανέρχεται σε 7.666 άτομα με τον μεγαλύτερο αριθμό επιδοτούμενων να εμφανίζεται στην Περιφέρεια Νοτίου Αιγαίου με 2.646 άτομα.

#### ▪ ΕΚΠΑΙΔΕΥΤΙΚΟΙ ΕΠΙΔΟΤΟΥΜΕΝΟΙ

Στην κατηγορία των εκπαιδευτικών επιδοτούμενων το σύνολο των επιδοτούμενων ανέρχεται σε 913 άτομα με τον μεγαλύτερο αριθμό επιδοτούμενων να εμφανίζεται στην Περιφέρεια Αττικής με 261 άτομα.

#### ▪ ΛΟΙΠΟΙ ΕΠΙΔΟΤΟΥΜΕΝΟΙ

Στην κατηγορία των λοιπών επιδοτούμενων το σύνολο των επιδοτούμενων ανέρχεται σε 153 άτομα με τον μεγαλύτερο αριθμό επιδοτούμενων να εμφανίζεται στην Περιφέρεια Πελοποννήσου με 67 άτομα.

13. Επιδοτούμενοι άνεργοι και μεταβολές στις κατηγορίες α: κοινοί και λοιπές κατηγορίες επιδοτούμενων και β: εποχικοί τουριστικών επαγγελματιών ανά Περιφέρεια

Στον πίνακα 13, 13α εμφανίζεται ο αριθμός των επιδοτούμενων ανέργων ανά κατηγορία επιδότησης (κοινοί και λοιπές κατηγορίες επιδοτούμενων και εποχικοί τουριστικών επαγγελματιών) και ανά Περιφέρεια για τον μήνα Μάρτιο 2024, η αριθμητική και ποσοστιαία μεταβολή τους από τον προηγούμενο μήνα Φεβρουάριο 2024 καθώς και από τον αντίστοιχο μήνα του προηγούμενου έτους Μάρτιο 2023.

Το σύνολο των επιδοτούμενων ανέργων ανέρχεται σε 198.858 άτομα από τα οποία 138.172 είναι κοινοί και λοιπές κατηγορίες επιδοτούμενων και 60.686 είναι εποχικοί τουριστικών επαγγελματιών επιδοτούμενοι.

Στη συνέχεια τα δεδομένα της ποσοστιαίας μεταβολής των κοινών και λοιπών κατηγοριών επιδοτούμενων, των εποχικών τουριστικών επαγγελματιών επιδοτούμενων καθώς και στο σύνολό των επιδοτούμενων, τόσο από τον προηγούμενο μήνα όσο και από τον αντίστοιχο μήνα του προηγούμενου έτους παρουσιάζονται στα διαγράμματα 12 και 12α αντίστοιχα.

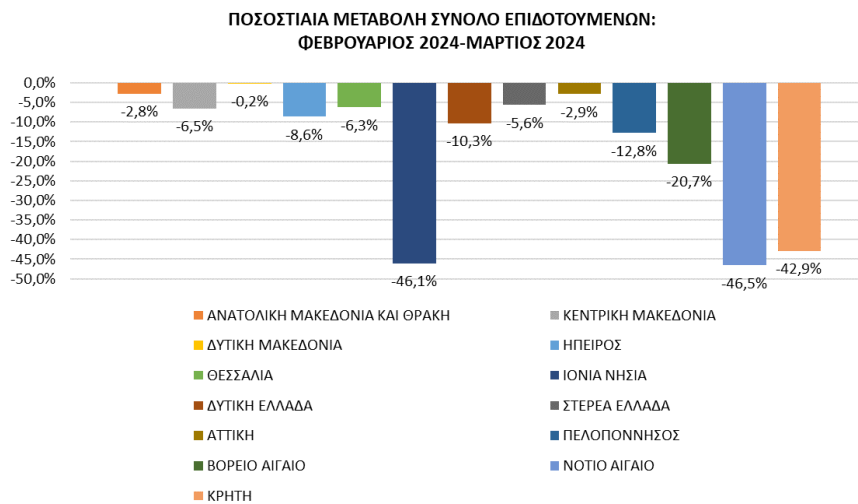
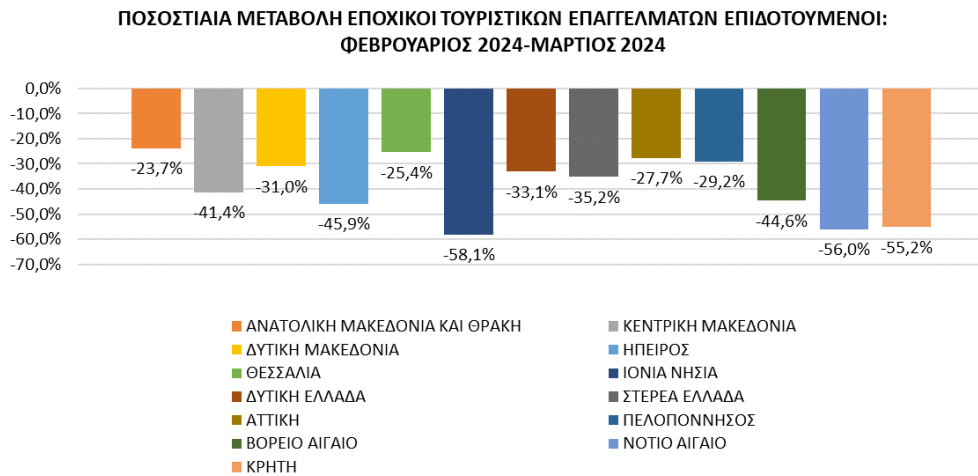
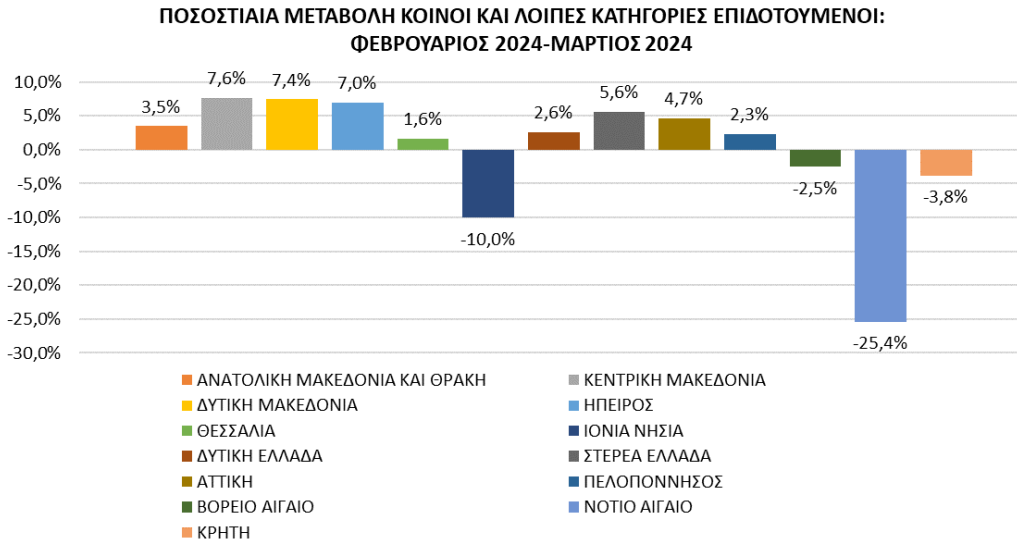
ΜΕΤΑΒΟΛΕΣ ΑΝΑ ΠΕΡΙΦΕΡΕΙΑ				
ΚΟΙΝΟΙ ΚΑΙ ΛΟΙΠΕΣ ΚΑΤΗΓΟΡΙΕΣ ΕΠΙΔΟΤΟΥΜΕΝΟΙ				
	ΦΕΒΡΟΥΑΡΙΟΣ 2024	ΜΑΡΤΙΟΣ 2024	ΑΠΟΛΥΤΗ ΜΕΤΑΒΟΛΗ	ΠΟΣΟΣΤΙΑΙΑ ΜΕΤΑΒΟΛΗ
ΑΝΑΤΟΛΙΚΗ ΜΑΚΕΔΟΝΙΑ ΚΑΙ ΘΡΑΚΗ	6.670	6.901	231	3,5%
ΚΕΝΤΡΙΚΗ ΜΑΚΕΔΟΝΙΑ	24.798	26.679	1.881	7,6%
ΔΥΤΙΚΗ ΜΑΚΕΔΟΝΙΑ	3.982	4.278	296	7,4%
ΗΠΕΙΡΟΣ	4.467	4.778	311	7,0%
ΘΕΣΣΑΛΙΑ	7.680	7.803	123	1,6%
ΙΟΝΙΑ ΝΗΣΙΑ	4.386	3.946	-440	-10,0%
ΔΥΤΙΚΗ ΕΛΛΑΔΑ	8.046	8.257	211	2,6%
ΣΤΕΡΕΑ ΕΛΛΑΔΑ	5.357	5.657	300	5,6%
ΑΤΤΙΚΗ	41.902	43.856	1.954	4,7%
ΠΕΛΟΠΟΝΝΗΣΟΣ	5.638	5.768	130	2,3%
ΒΟΡΕΙΟ ΑΙΓΑΙΟ	2.162	2.107	-55	-2,5%
ΝΟΤΙΟ ΑΙΓΑΙΟ	11.185	8.343	-2.842	-25,4%
ΚΡΗΤΗ	10.187	9.799	-388	-3,8%
<b>ΣΥΝΟΛΟ</b>	<b>136.460</b>	<b>138.172</b>	<b>1.712</b>	<b>1,3%</b>
ΕΠΟΧΙΚΟΙ ΤΟΥΡΙΣΤΙΚΩΝ ΕΠΑΓΓΕΛΜΑΤΩΝ ΕΠΙΔΟΤΟΥΜΕΝΟΙ				
	ΦΕΒΡΟΥΑΡΙΟΣ 2024	ΜΑΡΤΙΟΣ 2024	ΑΠΟΛΥΤΗ ΜΕΤΑΒΟΛΗ	ΠΟΣΟΣΤΙΑΙΑ ΜΕΤΑΒΟΛΗ
ΑΝΑΤΟΛΙΚΗ ΜΑΚΕΔΟΝΙΑ ΚΑΙ ΘΡΑΚΗ	1.990	1.518	-472	-23,7%
ΚΕΝΤΡΙΚΗ ΜΑΚΕΔΟΝΙΑ	10.053	5.891	-4.162	-41,4%
ΔΥΤΙΚΗ ΜΑΚΕΔΟΝΙΑ	987	681	-306	-31,0%
ΗΠΕΙΡΟΣ	1.871	1.012	-859	-45,9%
ΘΕΣΣΑΛΙΑ	3.153	2.351	-802	-25,4%
ΙΟΝΙΑ ΝΗΣΙΑ	13.234	5.550	-7.684	-58,1%
ΔΥΤΙΚΗ ΕΛΛΑΔΑ	4.577	3.063	-1.514	-33,1%
ΣΤΕΡΕΑ ΕΛΛΑΔΑ	2.033	1.317	-716	-35,2%
ΑΤΤΙΚΗ	12.679	9.164	-3.515	-27,7%
ΠΕΛΟΠΟΝΝΗΣΟΣ	5.231	3.706	-1.525	-29,2%
ΒΟΡΕΙΟ ΑΙΓΑΙΟ	1.644	911	-733	-44,6%
ΝΟΤΙΟ ΑΙΓΑΙΟ	25.005	11.003	-14.002	-56,0%
ΚΡΗΤΗ	32.380	14.519	-17.861	-55,2%
<b>ΣΥΝΟΛΟ</b>	<b>114.837</b>	<b>60.686</b>	<b>-54.151</b>	<b>-47,2%</b>
ΣΥΝΟΛΟ ΕΠΙΔΟΤΟΥΜΕΝΩΝ				
	ΦΕΒΡΟΥΑΡΙΟΣ 2024	ΜΑΡΤΙΟΣ 2024	ΑΠΟΛΥΤΗ ΜΕΤΑΒΟΛΗ	ΠΟΣΟΣΤΙΑΙΑ ΜΕΤΑΒΟΛΗ
ΑΝΑΤΟΛΙΚΗ ΜΑΚΕΔΟΝΙΑ ΚΑΙ ΘΡΑΚΗ	8.660	8.419	-241	-2,8%
ΚΕΝΤΡΙΚΗ ΜΑΚΕΔΟΝΙΑ	34.851	32.570	-2.281	-6,5%
ΔΥΤΙΚΗ ΜΑΚΕΔΟΝΙΑ	4.969	4.959	-10	-0,2%
ΗΠΕΙΡΟΣ	6.338	5.790	-548	-8,6%
ΘΕΣΣΑΛΙΑ	10.833	10.154	-679	-6,3%
ΙΟΝΙΑ ΝΗΣΙΑ	17.620	9.496	-8.124	-46,1%
ΔΥΤΙΚΗ ΕΛΛΑΔΑ	12.623	11.320	-1.303	-10,3%
ΣΤΕΡΕΑ ΕΛΛΑΔΑ	7.390	6.974	-416	-5,6%
ΑΤΤΙΚΗ	54.581	53.020	-1.561	-2,9%
ΠΕΛΟΠΟΝΝΗΣΟΣ	10.869	9.474	-1.395	-12,8%
ΒΟΡΕΙΟ ΑΙΓΑΙΟ	3.806	3.018	-788	-20,7%
ΝΟΤΙΟ ΑΙΓΑΙΟ	36.190	19.346	-16.844	-46,5%
ΚΡΗΤΗ	42.567	24.318	-18.249	-42,9%
<b>ΣΥΝΟΛΟ</b>	<b>251.297</b>	<b>198.858</b>	<b>-52.439</b>	<b>-20,9%</b>

Πίνακας 13 : Μεταβολές στον αριθμό επιδοτούμενων ανέργων ανά κατηγορία επιδότησης και Περιφέρεια:  
Φεβρουάριος 2024-Μάρτιος 2024

ΜΕΤΑΒΟΛΕΣ ΑΝΑ ΠΕΡΙΦΕΡΕΙΑ				
ΚΟΙΝΟΙ ΚΑΙ ΛΟΙΠΕΣ ΚΑΤΗΓΟΡΙΕΣ ΕΠΙΔΟΤΟΥΜΕΝΟΙ				
	ΜΑΡΤΙΟΣ 2023	ΜΑΡΤΙΟΣ 2024	ΑΠΟΛΥΤΗ ΜΕΤΑΒΟΛΗ	ΠΟΣΟΣΤΙΑΙΑ ΜΕΤΑΒΟΛΗ
ΑΝΑΤΟΛΙΚΗ ΜΑΚΕΔΟΝΙΑ ΚΑΙ ΘΡΑΚΗ	6.730	6.901	171	2,5%
ΚΕΝΤΡΙΚΗ ΜΑΚΕΔΟΝΙΑ	25.250	26.679	1.429	5,7%
ΔΥΤΙΚΗ ΜΑΚΕΔΟΝΙΑ	3.672	4.278	606	16,5%
ΗΠΕΙΡΟΣ	4.547	4.778	231	5,1%
ΘΕΣΣΑΛΙΑ	7.933	7.803	-130	-1,6%
ΙΟΝΙΑ ΝΗΣΙΑ	4.438	3.946	-492	-11,1%
ΔΥΤΙΚΗ ΕΛΛΑΔΑ	8.262	8.257	-5	-0,1%
ΣΤΕΡΕΑ ΕΛΛΑΔΑ	5.369	5.657	288	5,4%
ΑΤΤΙΚΗ	44.358	43.856	-502	-1,1%
ΠΕΛΟΠΟΝΝΗΣΟΣ	5.579	5.768	189	3,4%
ΒΟΡΕΙΟ ΑΙΓΑΙΟ	1.855	2.107	252	13,6%
ΝΟΤΙΟ ΑΙΓΑΙΟ	8.048	8.343	295	3,7%
ΚΡΗΤΗ	10.966	9.799	-1.167	-10,6%
<b>ΣΥΝΟΛΟ</b>	<b>137.007</b>	<b>138.172</b>	<b>1.165</b>	<b>0,9%</b>
ΕΠΟΧΙΚΟΙ ΤΟΥΡΙΣΤΙΚΩΝ ΕΠΑΓΓΕΛΜΑΤΩΝ ΕΠΙΔΟΤΟΥΜΕΝΟΙ				
	ΜΑΡΤΙΟΣ 2023	ΜΑΡΤΙΟΣ 2024	ΑΠΟΛΥΤΗ ΜΕΤΑΒΟΛΗ	ΠΟΣΟΣΤΙΑΙΑ ΜΕΤΑΒΟΛΗ
ΑΝΑΤΟΛΙΚΗ ΜΑΚΕΔΟΝΙΑ ΚΑΙ ΘΡΑΚΗ	1.622	1.518	-104	-6,4%
ΚΕΝΤΡΙΚΗ ΜΑΚΕΔΟΝΙΑ	6.753	5.891	-862	-12,8%
ΔΥΤΙΚΗ ΜΑΚΕΔΟΝΙΑ	687	681	-6	-0,9%
ΗΠΕΙΡΟΣ	1.268	1.012	-256	-20,2%
ΘΕΣΣΑΛΙΑ	2.152	2.351	199	9,2%
ΙΟΝΙΑ ΝΗΣΙΑ	4.555	5.550	995	21,8%
ΔΥΤΙΚΗ ΕΛΛΑΔΑ	3.014	3.063	49	1,6%
ΣΤΕΡΕΑ ΕΛΛΑΔΑ	1.153	1.317	164	14,2%
ΑΤΤΙΚΗ	8.843	9.164	321	3,6%
ΠΕΛΟΠΟΝΝΗΣΟΣ	3.751	3.706	-45	-1,2%
ΒΟΡΕΙΟ ΑΙΓΑΙΟ	901	911	10	1,1%
ΝΟΤΙΟ ΑΙΓΑΙΟ	10.969	11.003	34	0,3%
ΚΡΗΤΗ	12.690	14.519	1.829	14,4%
<b>ΣΥΝΟΛΟ</b>	<b>58.358</b>	<b>60.686</b>	<b>2.328</b>	<b>4,0%</b>
ΣΥΝΟΛΟ ΕΠΙΔΟΤΟΥΜΕΝΩΝ				
	ΜΑΡΤΙΟΣ 2023	ΜΑΡΤΙΟΣ 2024	ΑΠΟΛΥΤΗ ΜΕΤΑΒΟΛΗ	ΠΟΣΟΣΤΙΑΙΑ ΜΕΤΑΒΟΛΗ
ΑΝΑΤΟΛΙΚΗ ΜΑΚΕΔΟΝΙΑ ΚΑΙ ΘΡΑΚΗ	8.352	8.419	67	0,8%
ΚΕΝΤΡΙΚΗ ΜΑΚΕΔΟΝΙΑ	32.003	32.570	567	1,8%
ΔΥΤΙΚΗ ΜΑΚΕΔΟΝΙΑ	4.359	4.959	600	13,8%
ΗΠΕΙΡΟΣ	5.815	5.790	-25	-0,4%
ΘΕΣΣΑΛΙΑ	10.085	10.154	69	0,7%
ΙΟΝΙΑ ΝΗΣΙΑ	8.993	9.496	503	5,6%
ΔΥΤΙΚΗ ΕΛΛΑΔΑ	11.276	11.320	44	0,4%
ΣΤΕΡΕΑ ΕΛΛΑΔΑ	6.522	6.974	452	6,9%
ΑΤΤΙΚΗ	53.201	53.020	-181	-0,3%
ΠΕΛΟΠΟΝΝΗΣΟΣ	9.330	9.474	144	1,5%
ΒΟΡΕΙΟ ΑΙΓΑΙΟ	2.756	3.018	262	9,5%
ΝΟΤΙΟ ΑΙΓΑΙΟ	19.017	19.346	329	1,7%
ΚΡΗΤΗ	23.656	24.318	662	2,8%
<b>ΣΥΝΟΛΟ</b>	<b>195.365</b>	<b>198.858</b>	<b>3.493</b>	<b>1,8%</b>

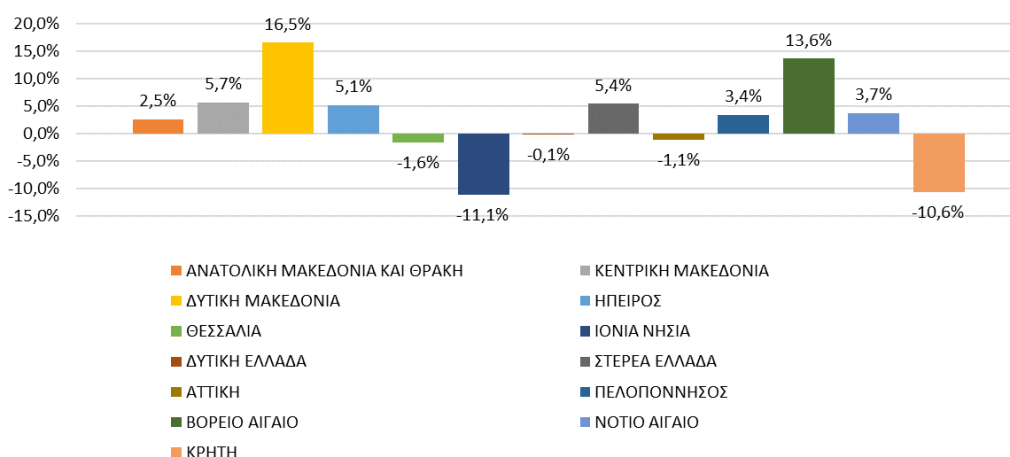
Πίνακας 13α : Μεταβολές στον αριθμό επιδοτούμενων ανέργων ανά κατηγορία επιδότησης και Περιφέρεια:  
Μάρτιος 2023- Μάρτιος 2024



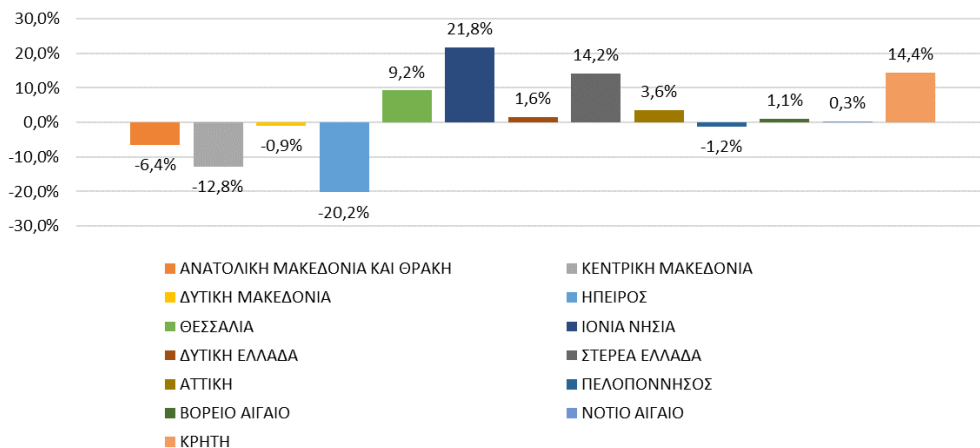


Διάγραμμα 12: Μεταβολές επιδοτούμενων ανέργων ανά κατηγορία επιδότησης και Περιφέρεια: Φεβρουάριος 2024-Μάρτιος 2024

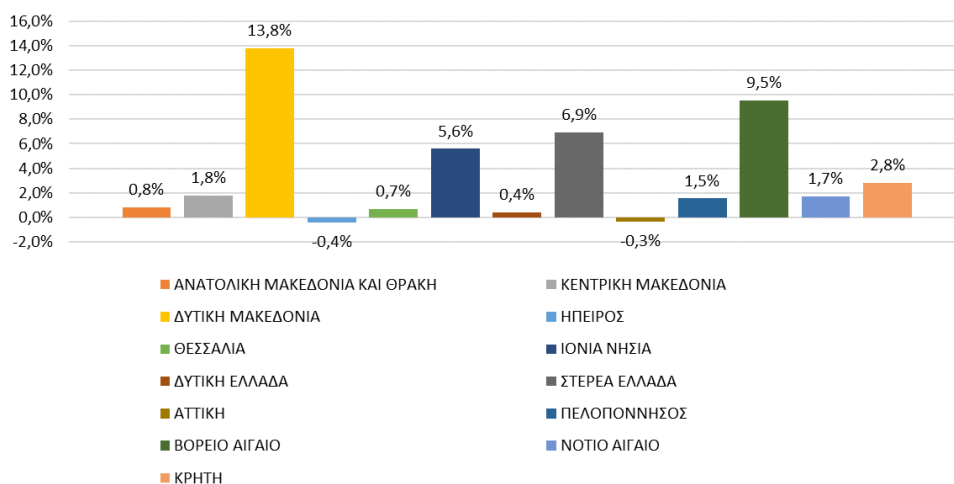
**ΠΟΣΟΣΤΙΑΙΑ ΜΕΤΑΒΟΛΗ ΚΟΙΝΟΙ ΚΑΙ ΛΟΙΠΕΣ ΚΑΤΗΓΟΡΙΕΣ ΕΠΙΔΟΤΟΥΜΕΝΟΙ:  
ΜΑΡΤΙΟΣ 2023-ΜΑΡΤΙΟΣ 2024**



**ΠΟΣΟΣΤΙΑΙΑ ΜΕΤΑΒΟΛΗ ΕΠΟΧΙΚΟΙ ΤΟΥΡΙΣΤΙΚΩΝ ΕΠΑΓΓΕΛΜΑΤΩΝ ΕΠΙΔΟΤΟΥΜΕΝΟΙ:  
ΜΑΡΤΙΟΣ 2023-ΜΑΡΤΙΟΣ 2024**



**ΠΟΣΟΣΤΙΑΙΑ ΜΕΤΑΒΟΛΗ ΣΥΝΟΛΟ ΕΠΙΔΟΤΟΥΜΕΝΩΝ:  
ΜΑΡΤΙΟΣ 2023-ΜΑΡΤΙΟΣ 2024**



Διάγραμμα 12α : Μεταβολές επιδοτούμενων ανέργων ανά κατηγορία επιδότησης και Περιφέρεια: Μάρτιος 2023- Μάρτιος 2024

## ΠΟΣΟΣΤΙΑΙΑ ΜΕΤΑΒΟΛΗ ΑΠΟ ΦΕΒΡΟΥΑΡΙΟ 2024

ΚΟΙΝΟΙ ΚΑΙ ΛΟΙΠΕΣ ΚΑΤΗΓΟΡΙΕΣ

Οπως προκύπτει από τον πίνακα 13 καθώς και από το διάγραμμα 12 στο σύνολο της χώρας παρατηρείται:

- Αύξηση των κοινών και λοιπών κατηγοριών επιδοτούμενων ανέργων από τον προηγούμενο μήνα σε 1.712 άτομα και με ποσοστιαία μεταβολή 1,3%.
- Σχετικά με τις Περιφέρειες η μεγαλύτερη ποσοστιαία αύξηση από τον προηγούμενο μήνα εμφανίζεται στην Περιφέρεια Κεντρικής Μακεδονίας με ποσοστό μεταβολής (7,6%).
- Από τις Περιφέρειες που εμφανίζουν ποσοστιαία μείωση η Περιφέρεια Νοτίου Αιγαίου εμφανίζει την μεγαλύτερη -25,4%.

ΕΠΟΧΙΚΟΙ ΤΟΥΡΙΣΤΙΚΩΝ ΕΠΑΓΓΕΛΜΑΤΩΝ

Οπως προκύπτει από τον πίνακα 13 καθώς και από το διάγραμμα 12 στο σύνολο της χώρας παρατηρείται:

- Μείωση των εποχικών επιδοτούμενων ανέργων τουριστικών επαγγελμάτων από τον προηγούμενο μήνα σε -54.151 άτομα και με ποσοστιαία μεταβολή -47,2%.
- Σχετικά με τις Περιφέρειες η μεγαλύτερη ποσοστιαία μείωση από τον προηγούμενο μήνα εμφανίζεται στην Περιφέρεια Ιόνιων Νήσων (-58,1%).

ΣΥΝΟΛΟ ΕΠΙΔΟΤΟΥΜΕΝΩΝ

Οπως προκύπτει από τον πίνακα 13 καθώς και από το διάγραμμα 12 στο σύνολο της χώρας παρατηρείται:

- Μείωση των επιδοτούμενων ανέργων στο σύνολό τους (κοινοί και λοιπές κατηγορίες επιδοτούμενων και εποχικοί επιδοτούμενοι τουριστικών επαγγελμάτων) από τον προηγούμενο μήνα σε -52.439 άτομα και με ποσοστιαία μεταβολή -20,9%.
- Σχετικά με τις Περιφέρειες η μεγαλύτερη ποσοστιαία μείωση από τον προηγούμενο μήνα εμφανίζεται στην Περιφέρεια Νοτίου Αιγαίου με ποσοστό μεταβολής (-46,5%).

## ΠΟΣΟΣΤΙΑΙΑ ΜΕΤΑΒΟΛΗ ΑΠΟ ΜΑΡΤΙΟ 2023

ΚΟΙΝΟΙ ΚΑΙ ΛΟΙΠΕΣ ΚΑΤΗΓΟΡΙΕΣ

Οπως προκύπτει από τον πίνακα 13α καθώς και από το διάγραμμα 12α στο σύνολο της χώρας παρατηρείται:

- Αύξηση των κοινών και λοιπών κατηγοριών επιδοτούμενων ανέργων από τον αντίστοιχο μήνα του προηγούμενου έτους σε 1.165 άτομα και με ποσοστιαία μεταβολή 0,9%.
- Σχετικά με τις Περιφέρειες η μεγαλύτερη ποσοστιαία αύξηση από τον αντίστοιχο μήνα του προηγούμενου έτους εμφανίζεται στην Περιφέρεια Δυτικής Μακεδονίας με ποσοστό μεταβολής (16,5%).
- Από τις Περιφέρειες που εμφανίζουν ποσοστιαία μείωση η Περιφέρεια Ιόνιων Νήσων εμφανίζει την μεγαλύτερη -11,1%.

ΕΠΟΧΙΚΟΙ ΤΟΥΡΙΣΤΙΚΩΝ ΕΠΑΓΓΕΛΜΑΤΩΝ

Οπως προκύπτει από τον πίνακα 13α καθώς και από το διάγραμμα 12α στο σύνολο της χώρας παρατηρείται:

- Αύξηση των εποχικών επιδοτούμενων ανέργων τουριστικών επαγγελματιών από τον αντίστοιχο μήνα του προηγούμενου έτους σε 2.328 άτομα και με ποσοστιαία μεταβολή 4,0%.
- Σχετικά με τις Περιφέρειες η μεγαλύτερη ποσοστιαία αύξηση από τον αντίστοιχο μήνα του προηγούμενου έτους εμφανίζεται στην Περιφέρεια Ιόνιων Νήσων (21,8%).
- Από τις Περιφέρειες που εμφανίζουν ποσοστιαία μείωση η Περιφέρεια Ηπείρου εμφανίζει την μεγαλύτερη -20,2%.

ΣΥΝΟΛΟ ΕΠΙΔΟΤΟΥΜΕΝΩΝ

Οπως προκύπτει από τον πίνακα 13α καθώς και από το διάγραμμα 12α στο σύνολο της χώρας παρατηρείται:

- Αύξηση των επιδοτούμενων ανέργων στο σύνολό τους (κοινός και λοιπές κατηγορίες επιδοτούμενων και εποχικοί επιδοτούμενοι τουριστικών επαγγελματιών) από τον αντίστοιχο μήνα του προηγούμενου έτους σε 3.493 άτομα και με ποσοστιαία μεταβολή 1,8%.
- Σχετικά με τις Περιφέρειες η μεγαλύτερη ποσοστιαία αύξηση από τον αντίστοιχο μήνα του προηγούμενου έτους εμφανίζεται στην Περιφέρεια Δυτικής Μακεδονίας (13,8%).
- Από τις Περιφέρειες που εμφανίζουν ποσοστιαία μείωση η Περιφέρεια Ηπείρου εμφανίζει την μεγαλύτερη -0,4%.